



ÅRSRAPPORT 2012

AAU.DK



AALBORG UNIVERSITET
AD NYE VEJE



KOLOFON

REDAKTION:

TINA KROGSGAARD, AAU
ANN DAHL KJELGAARD, DESIGNWERKE

FOTO:

SVENN HJARTARSON

DESIGN:

1508/DESIGNWERKE

LAYOUT:

DESIGNWERKE

DTP:

NOVAGRAF

TRYK:

NOVAGRAF

INDHOLD

HOVED- OG NØGLETAL 5

REKTORS FORORD 7

BERETNING

Mission og vision 10

Værdier 11

Ledelsesberetning 13

Administrative effektiviseringer 15

Faglige resultater 17

Økonomiske resultater 20

Forskning i fokus 28

Fremtidige fokusområder 32

Konferencer på Aalborg Universitet 34

MÅLRAPPORTERING 2012-2014 38

GENERELLE OPLYSNINGER

Organisationsdiagram 53

Bestyrelse 54

Daglig ledelse 55

PÅTEGNING

Ledelsespåtegning 58

Den uafhængige revisors erklæringer 60

REGNSKAB

Anvendt regnskabspraksis 65

Resultatopgørelse 69

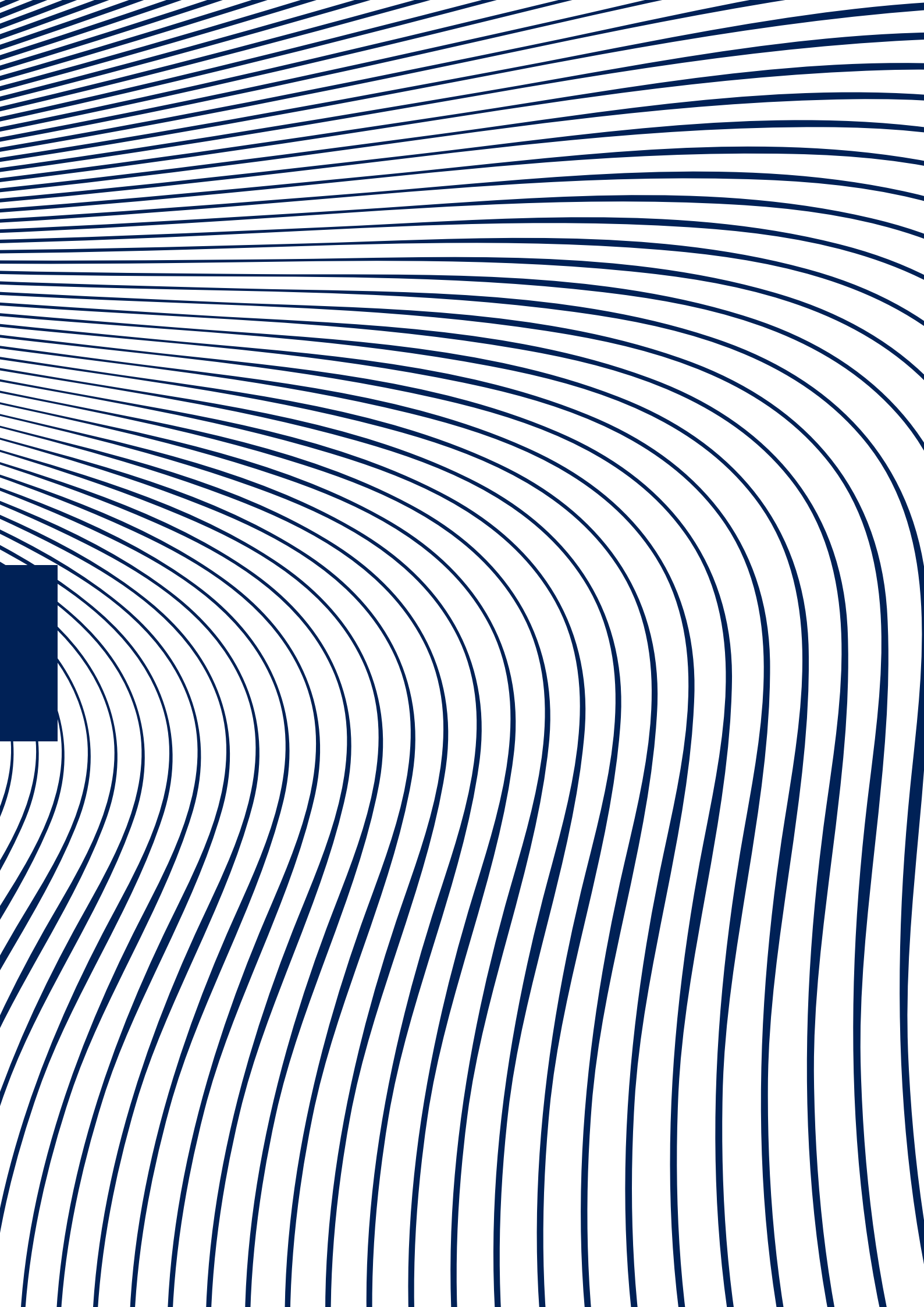
Balance 70

Pengestrømsopgørelse 73

Noter 74

Andre forhold 88

AKTIVITETSBERETNING 92



HOVED- OG NØGLETAL

FORMÅLSOPDELT REGNSKAB¹

i 1000 kr.	2012	2011	2010	Nr.
Indtægter				
Uddannelse	939.096	850.506	780.685	1
Forskning	682.886	682.873	630.912	2
Eksterne midler	487.231	483.380	411.158	3
Forskningsbaseret myndighedsbetjening	27.700	32.800	33.500	4
Basistilskud	59.629	64.702	74.318	5
Øvrige indtægter	106.397	93.311	88.027	6
I alt	2.302.939	2.207.572	2.018.600	
Omkostninger				
Uddannelse	936.597	612.226	523.115	7
Forskning	1.102.998	783.927	752.656	8
Formidling og vidensudveksling	140.188	118.528	94.769	9
Forskningsbaseret myndighedsbetjening	70.345	53.664	33.500	10
Generel ledelse og administration	237.549	154.728	149.647	11
Bygninger	-	413.022	369.835	
I alt	2.487.677	2.136.095	1.923.522	

BALANCE

i mio. kr.	2012	2011	2010	
Egenkapital inkl. statsforskrivninger i 2011 og 2010	223,8	469,9	399,2	15
Balancesum	1.123,1	1.198,2	1.064,0	16

FINANSIELLE NØGLETAL

	2012	2011	2010	
Likviditetsgrad i % ²	93,3	129,9	130,6	
Soliditetsgrad i % ³	19,9	39,2	37,5	

¹ De formålsopdelte indtægter og omkostninger følger definitionerne fra Ministeriet for Forskning, Innovation og Videregående Uddannelser samt Danske Universiteters statistiske beredskab og kan være opstillet anderledes end universitetets finansielle regnskab. Fra 2012 skal universiteterne medtage bygningsomkostninger under de enkelte formål.

² (Omsætningsaktiver * 100)/kortfristede gældsforpligtelser.

³ (Egenkapital inkl. statsforskrivninger * 100)/balancesum.



REKTORS FORORD

I 2012 steg KOT-optaget til universitetets uddannelser med knap 18 %, og dermed er der sket en stigning i KOT-optaget på 140 % over de sidste 5 år. Disse store optag har været medvirkende til, at universitetet har udvidet med en lang række lejemål i Aalborg og København. Bl.a. har universitetet overtaget de bygninger, der tidligere husede Nokia i Sydhavnen for at samle alle universitetets aktiviteter i hovedstadsområdet, forbedre arbejds- og studiemiljøet og opbygge rammerne for et godt samspil mellem uddannelse, forskning og erhvervsliv.

Universitetet oplevede ligeledes et stort optag til kandidatuddannelserne i 2012. 2.865 studerende blev optaget på en kandidatuddannelse, og heraf var 48 % bachelorer fra Aalborg Universitet, mens 25 % kom fra andre danske universiteter og professionshøjskoler. Dermed medvirker universitetet til at indfri regeringens målsætning om bedre sammenhæng i uddannelsessystemet. 20 % af de kandidatstuderende kom fra udlandet.

Samtidig har universitetet formået at bevare de rekordlave studietider på 5,0 år i 2011 for en bachelor- plus en kandidatuddannelse.

Sidst, men ikke mindst, optog universitetet 313 ph.d.-studerende, hvilket også er det største antal hidtil.

I 2012 indgik Aalborg Universitet endvidere et samarbejde med det nye Aalborg Universitetshospital om forskning og uddannelse af læger og forberedte oprettelsen af et fælles klinisk institut.

På forskningsområdet steg antallet af BFI-point med 14 % til 2.303 publikationspoint, eller 1,47 BFI-point pr. VIP-årsværk, mens universitetet havde det største antal opfindelser og salg af licenser og patenter i forhold til forskningsbevillingen blandt de danske universiteter.

Regnskabsresultatet for 2012 blev et underskud på 165 mio. kr., hvilket afviger væsentligt fra budgettet. Dette skal dog ses i lyset af en række svigtende statsindtægter, realisering af universitetets mål for vækst i eksterne midler med deraf følgende investeringer og det intensive arbejde med at tilpasse de fysiske rammer til væksten i kerneaktiviteterne.

Universitetet har derfor investeret 165 mio. kr. af sin egenkapital i nyansættelser og, som nævnt, nye lejemål for at understøtte det stigende aktivitetsniveau inden for uddannelse og forskning og dermed fastholde det faglige kvalitetsniveau. Universitetets egenkapital udgør herefter godt 200 mio. kr. ultimo 2012.

Universitetets fortsatte udvikling blev afspejlet i udviklingskontrakten for 2012-2014, hvor alle mål blev eller forventes opfyldte i henhold til aftale.



Finn Kjærdsdam
Rektor





MISSION OG VISION

MISSION

Aalborg Universitet har til formål at udbyde uddannelser og udføre forskning inden for humaniora, ingeniørvidenskab, naturvidenskab, samfundsvidenskab og sundhedsvidenskab.

Universitetet har som et ungt, internationalt orienteret netværksuniversitet til hensigt at bidrage til det globale samfunds viden og det danske samfunds velstand, velfærd og kulturelle udvikling samt til at understøtte regional videnspredning og udvikling.

Dette sker gennem forskning, forskeruddannelse, forskningsbaseret uddannelse, forskningsbaseret myndighedsbetjening og udveksling af viden med omgivelserne, alt sammen indtil højeste internationale niveau. Inden for denne ramme har Aalborg Universitet en særlig mission med henblik på:

- Problembasering
- Tværfaglighed
- Innovation

Den problembaserede tilgang sikrer universitetet et tæt samspil mellem teori og praksis, bringer universitetet og det omgivende samfund tættere sammen samt træner de studerende i løsningsorienteret adfærd gennem anvendelse og udvikling af den problembaserede projektarbejdsform.

Tværfaglighed i forskning og uddannelse er en udløber af den problembaserede tilgang og én af universitetets styrker og særlige ansvarsområder.

Den innovative tilgang, der udspringer af den problembaserede, tværfaglige tilgang, skal garantere universitetet en fremtrædende plads som en videnskabelig og kulturbærende institution, der bidrager til teknologisk, økonomisk, social og kulturel innovation i samfundet gennem entreprenørskab og gennem overførsel, formidling og udveksling af viden.

VISION

ET HELT UNIVERSITET. Aalborg Universitet vil udbygge sin position som et universitet med et attraktivt, internationalt orienteret forsknings- og læringsmiljø, der udbyder alle de uddannelser, der er kendetegnende for et moderne universitet, samt bedrive tværfaglig forskning, der slår bro over faggrænser og er med til at opbygge Danmark som et videnssamfund.

ET CENTRUM FOR VIDENSKAB OG LÆRING. Aalborg Universitet vil skabe et miljø, hvor forskning og forskningsbaseret undervisning vægtes højt og spiller sammen som ligeværdige aktiviteter, og hvor studerende og forskere får tilfredsstillet deres videnskabelige nysgerrighed og udviklet sig så langt, deres vilje og evner rækker, i tæt interaktion med hinanden og med det omgivende samfund.

EN ATTRAKTIV OG KOLLEGIAL ARBEJDSPLADS. Aalborg Universitet vil fokusere på medarbejdernes og de studerendes trivsel ved at skabe et attraktivt studie- og arbejdsmiljø, hvor høj faglig kompetence går hånd i hånd med trivsel, engagement og arbejdsglæde.

VÆRDIER

VÆRDIGRUNDLAG

Aalborg Universitet deler en række grundlæggende akademiske værdier med andre universiteter. Disse værdier er:

- Forskningsfrihed
- Ytringsfrihed
- Uafhængighed af religiøse, politiske eller kommercielle interesser
- Videnskabelig redelighed og videnskabsetisk integritet
- Stræben efter videnskabelig og undervisningsmæssig excellence
- Dannelse gennem videnskab
- Konstruktiv kritik

SÆRLIGE VÆRDIER FOR AALBORG UNIVERSITET

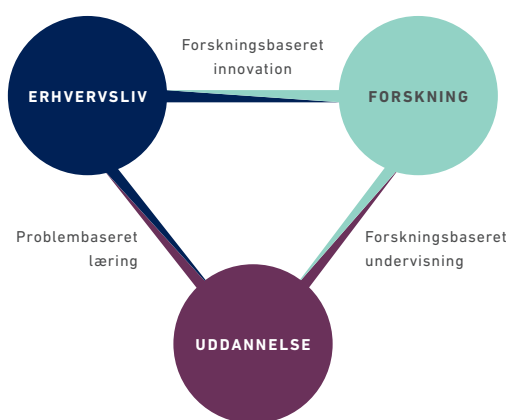
Aalborg Universitet er et nyt og moderne universitet, som blev etableret på et tidspunkt, hvor viden, kreativitet og evne til at samarbejde var blevet stadigt vigtigere forudsætninger for at kunne klare sig, både for den enkelte, for virksomhederne og for samfundet. Universitetets virksomhed er således båret af en række nye tidssvarende værdier. Det tætte samspil mellem universitetet og det omgivende samfund har bidraget til at udvikle et sæt af særlige værdier, som udgør grundlaget for den udadvendte, venlige og imødekommende virksomhedskultur, der kendetegner universitetet.

KREATIVITET. Aalborg Universitet opfatter det som en grundlæggende værdi at gå nye veje inden for forskning, uddannelse og udveksling af viden med omgivelserne. Universitetet søger konstant innovative løsninger inden for forskningen ved at udfordre traditionelle videnskabelige paradigmer gennem tværfagligt samarbejde og en frugtbar vekselvirkning mellem grundforskning og anvendt forskning og mellem forskning og undervisning. Uddannelserne udvikler sig hele tiden i et kreativt samspil mellem universitetet, de studerende og aftagerne, hvor udgangspunktet for studierne og fornyelsen af disse er forsøget på at løse nye problemstillinger hentet fra områder, som de studerende skal beskæftige sig med efter endt uddannelse. Endelig søger universitetet hele tiden efter nye kreative former for samarbejde med omgivelserne med henblik på at skabe, udveksle og anvende ny viden.

ÅBNHED. Universitetet betragter åbenhed som en forudsætning for den fortsatte udfoldelse af universitetets kreative og innovative potentiale. Dette indebærer åbenhed for dialog, nye tanker og idéer, konstruktiv kritik og for anderledes opfattelser.

SAMARBEJDE. Universitetets mange typer samarbejder foregår i en atmosfære præget af tillid og respekt og er samtidig grænseoverskridende og sporsættende i en stadig søgen efter nye samarbejdsformer, områder og partnere.

VIDENSTREKANTEN



Figuren viser *Videnstrekanten*: forskning, uddannelse og erhvervsliv.

Med Aalborg Universitets tværfaglige tilgang lægges vægten på forbindelsesleddene mellem de tre elementer: problembaseret læring, forskningsbaseret undervisning og forskningsbaseret innovation. Dette medfører arbejdsmarkedsparate kandidater med den nyeste viden samt nyttiggørelse af viden som basis for nye løsninger, virksomheder og jobs.

ÅBNING AF AAU-CPH

FOTO: HUNG TIEN VU

LEDELSESBERETNING

I 2012 optog Aalborg Universitet intet mindre end 8.000 nye studerende på bachelor-, kandidat- og efteruddannelserne. Det store optag gav udfordringer med at få lærekrafter og lokaler på plads til studiestart den 1. september.

Gennem de seneste 5 år er bacheloroptaget mere end fordoblet. Samtidig er egenkapitalen vokset med 314 mio. kr. Ved udgangen af 2011 bekendtgjorde Aalborg Universitet i tilsynsrapporten til Ministeriet for Forskning, Innovation og Videregående Uddannelser, at det positive resultat skulle bruges til at gennemføre nødvendige investeringer i de kommende år og dermed understøtte universitetets kerneydelser i en tid med kraftig ekspansion.

I 2012 anvendte universitetet 165 mio. kr. af egenkapitalen til investering i øget kapacitet og bedre studie- og arbejdsmiljø i forbindelse med de store optag.

Medarbejderstaben er blevet udvidet med 397 medarbejdere for at sikre forskningsbaseret undervisning. Bygningsmassen er blevet udvidet med 46.000 m² for at sikre plads til de mange nye studerende og ansatte. Studiemiljøet er blevet forbedret dels gennem renoveringer i Aalborg og dels gennem flytning til helt nye lokaler i København.

Efter disse investeringer udgør universitetets egenkapital 224 mio. kr. ved udgangen af 2012. Udfordringen fremover bliver at fastholde dette niveau og samtidig understøtte det stigende aktivitetsniveau inden for uddannelse og forskning, således det høje kvalitetsniveau fastholdes.

ÅBNING AF AAU-CPH

I sommeren 2012 blev universitetets aktiviteter i Københavnsområdet samlet i Nokias hidtidige danske hovedkvarter i Sydhavnen. Miljøet omfatter en række innovative virksomheder, hvilket er med til at styrke koblingen mellem uddannelser, forskning og erhvervsliv. En række nye uddannelser har allerede skabt vækst, og fokus vil derfor være på at sikre en fortsat høj kvalitet i uddannelserne samt på et godt studiemiljø.

FORBEREDELSE AF ET NYT KLINISK INSTITUT

Region Nordjylland og Aalborg Universitet har indgået samarbejdsaftale om Aalborg Universitetshospital med virkning fra 1. januar 2013. Samarbejdet omhandler forskning og uddannelse af læger, og det nye hospital bliver et center for klinisk forskning i Nordjylland og et omrejningspunkt i det nordjyske sundhedsvæsen.

Universitetet har forberedt oprettelsen af et nyt klinisk institut til åbning den 1. januar 2013. Institutet skal dække 37 forskellige kliniske forskningsområder samt undervisning på den lægevidenskabelige kandidatuddannelse. Leder af instituttet, professor Lars Hvilsted Rasmussen, er også forskningschef på Aalborg Universitetshospital.

Klinisk Institut får adresse i Forskningens Hus ved Aalborg Universitetshospital.

**LEDERDAG - GLOBALT ENGAGEMENT
OG INTERNATIONAL STRATEGI**

I november 2012 blev der afholdt en temadag for universitetets ledelse med fokus på universitetets globale engagement og internationale strategi. Grundlaget var, at globalisering ikke er et mål i sig selv men bør anvendes som et middel til at opnå en højere performance inden for universitetets kerneproduktion og til løsning af globale udfordringer. Der blev arbejdet med best practice, forslag til nye satsninger, udvikling af samarbejdet med partneruniversiteter mm. På baggrund af temadagen bliver der udarbejdet et forslagskatalog til nye indsatser, som kan indgå i det fremadrettede arbejde med internationalisering.

GRUPPEEKSAMEN GENINDFØRT

Med den nye lovgivning fik Aalborg Universitet mulighed for at genindføre fælles projekteksamen. Dette er i god overensstemmelse med universitetets uddannelsesform, der er baseret på problemorienteret projektarbejde, hvor studerende arbejder sammen i grupper om et fælles skriftligt projekt.

I efterårssemesteret trådte prøveformen i kraft for alle 1. årsstuderende. For alle andre studerende træder ordningen senest i kraft i forårssemesteret 2013.

GOD FREMGANG I BFI-POINT FOR AALBORG UNIVERSITET

Ministeriets afsluttende beregning af BFI-point for de danske universiteters forskningspublikationer i 2011 viste, at Aalborg Universitet samlet set havde høstet 2.303 BFI-point, hvilket var en fremgang på 14 % i forhold til 2010, og fremgangen kan spores på alle fire hovedområder.

Universitetet har ligeledes fortsat en flot fremgang i andelen af BFI-point fordelt mellem de danske universiteter, så universitetet nu står for 10 % af alle BFI-point, der er høstet nationalt.

**VEDTÆGTER OG UDVIKLINGSKONTRAKT
2012-2014 UNDERSKREVET**

I foråret blev vedtægten og udviklingskontrakten for 2012-2014 underskrevet af formanden for universitetets bestyrelse samt uddannelsesministeren.

Med hensyn til vedtægten er der blevet indarbejdet en væsentlig medbestemmelse og medindflydelse til valgte medarbejdere og studerende.

Med hensyn til udviklingskontrakten indeholder denne de mål og målepunkter, universitetet overordnet havde lagt op til.

MINISTERIETS TILSYN MED AALBORG UNIVERSITET

Den 15. november 2012 besøgte styrelsen for Universiteter og Internationalisering Aalborg Universitet i anledning af det årlige tilsyn med universitetet. På mødet fik universitetet rosende ord bl.a. for universitetets store vækst i optag, fastholdelse af en høj mønsterbryderandel, de høje gennemførselsprocenter samt for den gennemsnitlige studietid på de lange videregående uddannelser, der fastholdes omkring de fem år, og som derfor blev kaldt eksemplarisk og best practice.

Herudover foregik de væsentligste drøftelser omkring universitetets oparbejdede egenkapital, Rigsrevisionens undersøgelse af omfanget af undervisningstimer, karriereveje samt den manglende økonomiske balance i ind- og udgående udvekslingsstuderende. Dette affødte kritik fra ministeriet.

ADMINISTRATIVE EFFEKTIVISERINGER

Aalborg Universitet er godt i gang med at effektivisere de administrative processer og har i flere år arbejdet med projekt God Administrativ Praksis, som bl.a. beskæftiger sig med besparelser via procesoptimering. Fokus er på øget selvbetjening og digitalisering af sagsgange, indhentning af indkøbsbesparelser, reorganisering samt en generel procesoptimering af administrative sagsgange. Herigennem sikres en så effektiv og værdiskabende administration som muligt, uden herved at belaste universitetets kerneaktiviteter inden for forskning, uddannelse og vidensformidling.

Administrationens mål er sammenlagt at opnå effektiviseringer svarende til de pålagte besparelseskra på 19,9 mio. kr. over perioden 2012-2013 samt at udarbejde holdbare administrative processer, der vil udvikle og sikre omkostningseffektivitet og kvalitet i administrationen på universitetet.

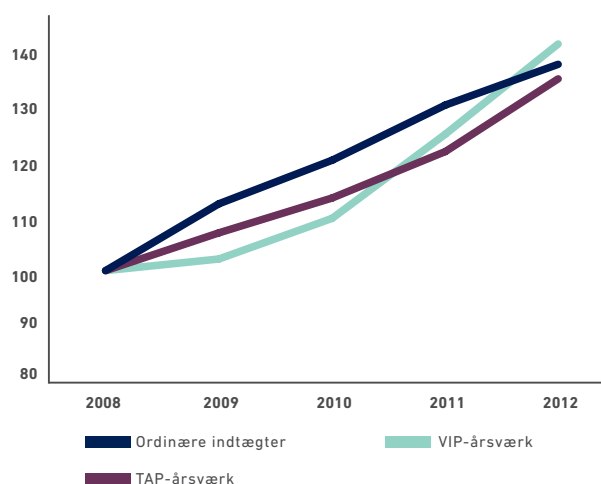
Effektiviseringsgevinsten ved tiltagene måles dels på administrationsprocenten¹ og dels på begrundet skøn af besparelserne på de enkelte effektiviseringsprojekter. Sidstnævnte vil i nogle tilfælde blive opgjort ud fra et samlet, begrundet skøn, da gevinsten ved visse projekter opnås i form af tidsbesparelser for større brugergrupper på universitetet.

Beregning af administrationsprocenten for Aalborg Universitet i 2012 viser et relativt fald fra 10,0 % for 2009 til 8,8 %, ekskl. bygninger, for 2012.

Universitetet arbejder gennem projekt *God Administrativ Praksis* målrettet med at effektivisere og udvikle den administrative praksis på tværs af universitetet således, at de administrative processer løbende opdateres og understøttes af hensigtsmæssige administrative it-systemer.

Sammenlagt skønnes det, at der i 2012 er indhentet en effektiviseringsgevinst via procesoptimeringer og indkøbsbesparelser svarende til den af ministeriet pålagte administrative effektiviseringsbesparelse. Figuren i næste spalte viser en faldende andel af TAP-årsværk set i forhold til VIP-årsværk, og dette kan skyldes et gennemgående ønske om at effektivisere administrationen på universitetet.

INDEX-UDVIKLING VIP/TAP



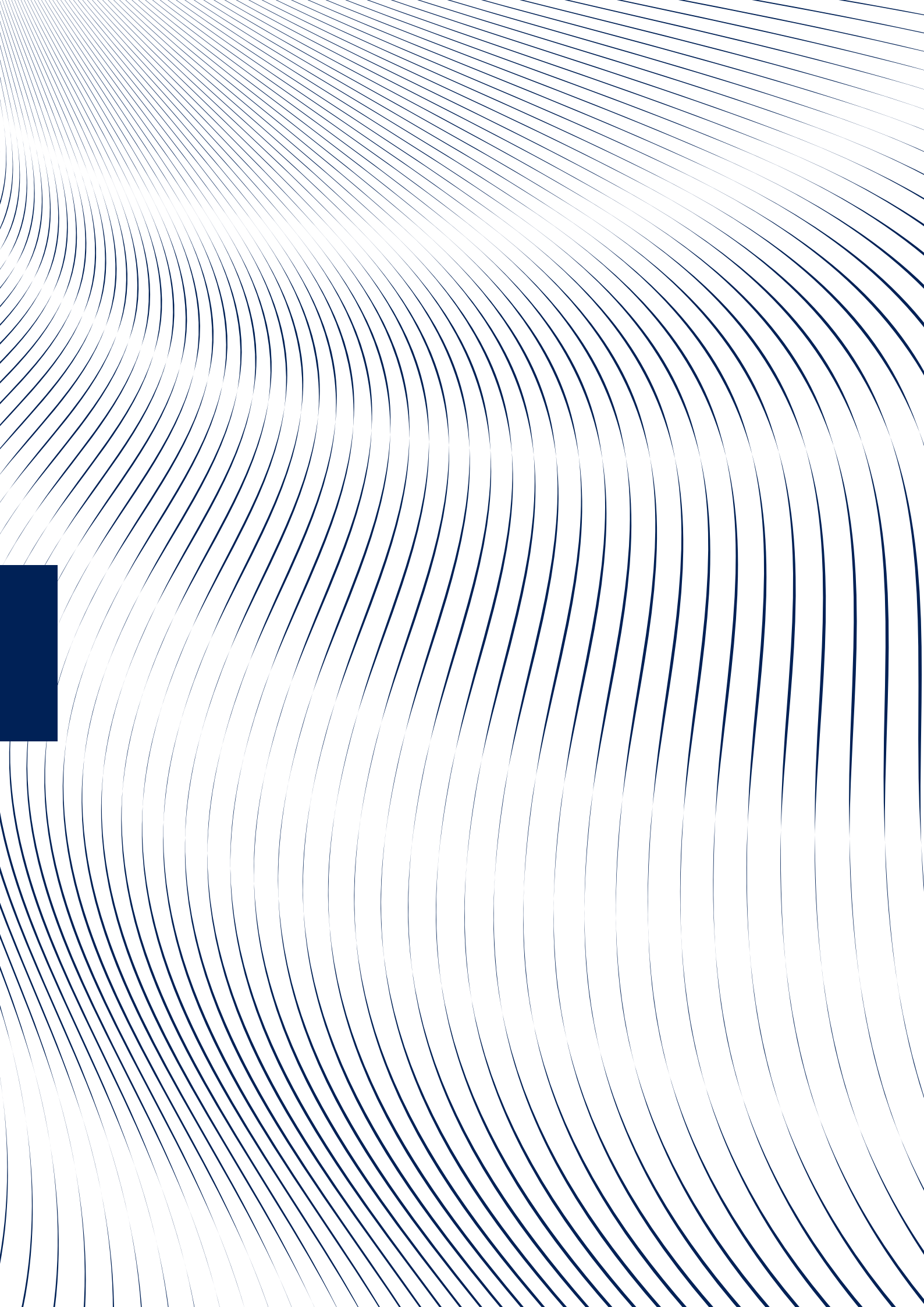
REORGANISERING AF IT-ORGANISATIONEN

Universitetet er i gang med en omfattende reorganisering af hele it-området i disse år med det sigte at skabe en effektiv og tidssvarende organisation, som kan servicere hele universitetet og dets mange forskelligartede processer.

I tidligere redegørelser er to omfattende it-projekter, Identity Management-system og fælles datacenter, indberettet som satsninger i forbindelse med administrative effektiviseringer på Aalborg Universitet. Disse projekter er fortsat strategiske mål for organisationen, men grundet hele reorganiseringen på it-området vil gevinsten af disse ikke være at medregne hverken i 2012 eller 2013.

Universitetet vil i løbet af 2013 arbejde videre med allerede igangsatte initiativer samt udvikling af nye initiativer, som indberettes i forbindelse med midtvejsstatus 2013.

¹ I forhold til opgørelsen af universiteternes omkostninger til generel ledelse og administration, som tidligere indgik i Danske Universiteters statistiske beredskab, men nu indberettes direkte til FIVU, så omfatter administrationsprocenten også omkostninger til administration i tilknytning til bygningsforvaltning og administration på decentralt niveau.

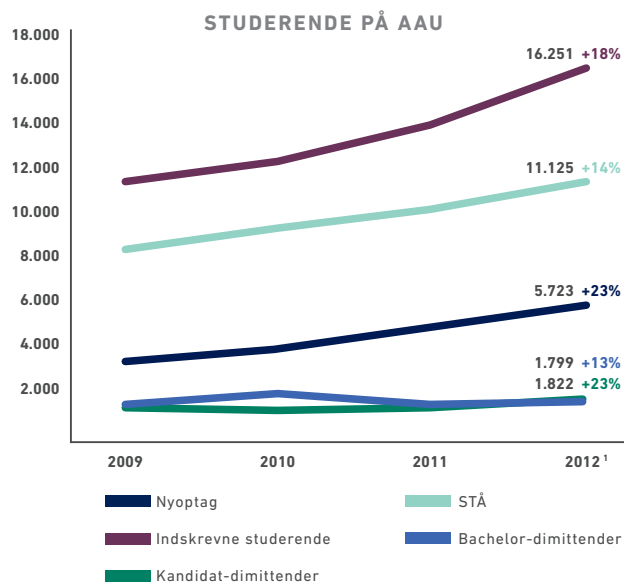


FAGLIGE RESULTATER

Aalborg Universitet er et universitet i vækst, og en del af væksten kan tilskrives de mange nye uddannelser, Aalborg Universitet hvert år kan tilbyde. I 2012 udbød universitetet følgende nye uddannelser:

- Bacheloruddannelse i Economics and Business Administration
- Kandidatuddannelse i Folkesundhedsvidenskab
- Kandidatuddannelse i Matematik-Økonomi
- Kandidatuddannelse i Ledelse og Informatik i byggeriet
- Kandidatuddannelse i Teknoantropologi
- Kandidatuddannelse i By, Bolig og Bosætning
- Kandidatuddannelse i Globalt Systemdesign
- Kandidatuddannelse i Integrerede Fødevarerstudier
- Kandidatuddannelse i Service System Design
- Kandidatuddannelse i Bæredygtig Byudvikling
- Master i Matematik
- Master of Business Administration (MBA)
- Master i Læreprocesser med specialisering i Pædagogisk Ledelse

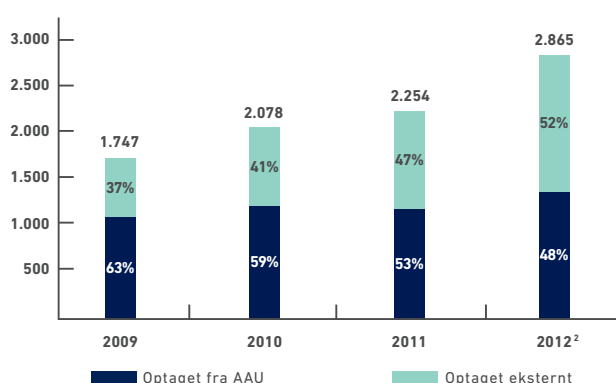
For 4. år i træk har Aalborg Universitet optaget flere nye studerende end de foregående år. Det samlede antal nye studerende optaget udefra på bachelor- og kandidatuddannelserne var i 2012 5.723 studerende, hvilket er knap 1.100 flere studerende end daværende rekordoptag i 2011 – svarende til en stigning på 23 %. Heraf er 4.224 studerende optaget via KOT, hvilket er en stigning på 18 % fra 2011.



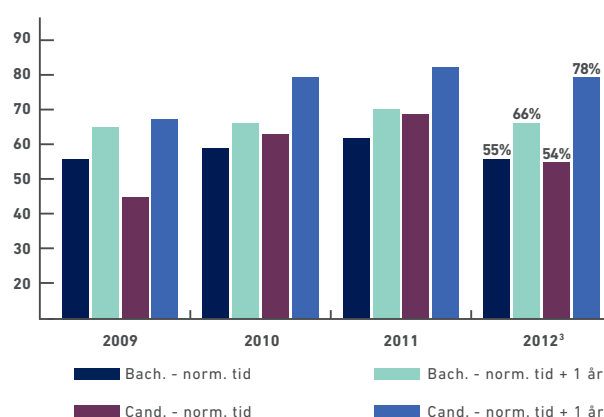
Fremgangen er dog særligt bemærkelsesværdig for tilgangen af kandidater optaget udefra, idet universitetet for første gang nogensinde optog flere studerende til kandidatuddannelser udefra end fra universitetets egne bacheloruddannelser. Fremgangen ses på alle fire fakulteter. Endvidere er andelen af nyoptagne kandidat-studerende med udenlandsk adganggrundlag fordoblet i perioden 2009-2012.

¹ Udviklingen fra 2011-2012 er fremført i %.

KANDIDATOPTAG



GENNEMFØRSELSPROCENTER



De mange år med store optag har medført, at antallet af indskrevne studerende på universitetet er vokset ganske betydeligt gennem perioden. I 2012 var der indskrevet 16.251 studerende, hvilket er 44 % flere end i 2009 og skal endvidere ses i lyset af, at bestanden de tidligere år stabilt var på omkring 11.000 studerende.

Antallet af tildelte bachelorgrader er steget med 13 % fra 2011-2012 og dermed er faldet i tildelte bachelorgrader fra 2010-2011 indhentet. Antallet af tildelte kandidatgrader er steget med 29 %, og sammen med de seneste års stigninger i antallet af tildelte kandidatgrader medfører dette, at flere kandidater i 2012 dimitterede fra Aalborg Universitet end bachelorer. Dette er sidst sket i 2008.

I 2012 oplever universitetet for første gang gennem de senere år en negativ udvikling i de studerendes gennemførelsesprocenter. Dette gælder både for bachelorerne og kandidaterne.

Andelen af bachelorer, der gennemfører deres studie på normeret tid, er faldet med 6 %-point siden 2011, og gennemførelsesprocenten er dermed på 55 % - det samme som i 2009. Gennemførelsesprocenten for bachelorer, der afslutter deres studie senest 1 år efter normeret tid, er faldet med 3 %-point og er dermed det samme som i 2010.

² Fra og med 2012 er der indført ny opgørelsesmetode for optaget på kandidatuddannelserne. Der kan derfor forekomme mindre afvigelser til tallene i aktivitetsberetningen.

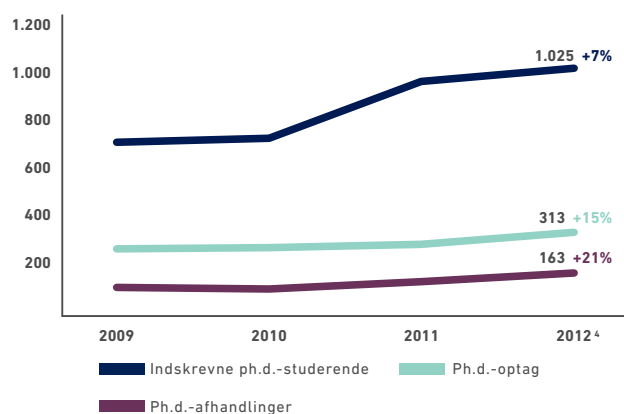
³ Gennemførelsesprocenterne de seneste 5 år fremgår af aktivitetsberetningen bagest i årsrapporten.

Fra 2011 til 2012 sker der et væsentligt fald på 13 %-point i gennemførelsesprocenten for kandidater, der gennemfører deres studie på normeret tid. Nedgangen modsvarer ikke den markante forbedring, der er sket af gennemførelsesprocenten gennem perioden - især fra 2009 til 2010 - men gennemførelsesprocenten er nu på 54 %, hvilket er markant lavere end i 2010 og 2011. Det skal dog bemærkes, at trods det markante fald er antallet af kandidater, der gennemfører deres studie på normeret tid, fortsat det højeste i Danmark inden for alle fire videnskabelige hovedområder.

Gennemførelsesprocenten for kandidater, der gennemfører deres studie inden for normeret tid + 1 år er faldet 3 %-point siden 2011, og svarer dermed til gennemførelsesprocenten i 2010.

Med aftalen om den nye udviklingskontrakt med ministeriet indgår ph.d.-optag og ph.d.-grader ikke længere som målepunkter for universitetets udvikling. Universitetet har dog fortsat fokus på forskeruddannelse, og den positive fremgang inden for området, som universitetet har oplevet de senere år, fortsætter. I 2012 optog universitetet 313 nye ph.d.-studerende, hvilket er det største antal hidtil, og svarende til en fremgang på 15 % i forhold til optaget i 2011. I 2012 blev der også tildelt flere ph.d.-grader end året før. I alt blev 163 ph.d.-afhandlinger godkendt - svarende til en stigning på 21 % fra 2011 og det største antal nogensinde - hvilket bl.a. kan tilskrives en særdeles stor stigning i ph.d.-optaget på 35 % fra 2008 til 2009.

FORSKERUDDANNELSE



⁴ Udviklingen fra 2011-2012 er fremført i %.

ØKONOMISKE RESULTATER

ÅRETS RESULTAT

Aalborg Universitet havde budgetteret et underskud på 32,9 mio. kr. for 2012 og realiserede et underskud på 164,7 mio. kr.

Dette skyldtes bl.a., at universitetet havde færre statsindtægter end budgetteret og samtidig oplevede en stigning i forbrugsomkostningerne, huslejeomkostningerne og til dels personaleomkostningerne, der hovedsageligt kan tilskrives tiltag iværksat med henblik på at imødekomme det øgede aktivitetsniveau inden for forskning og uddannelse.

ÅRETS RESULTAT i mio. kr.	Regnskab 2012	Budget 2012	Regnskab 2011
Indtægter	2.302,9	2.357,7	2.188,2
Omkostninger	2.487,6	2.400,5	2.136,1
Finansielle poster	20,0	10,0	18,6
Resultat	-164,7	-32,9	70,7

EGENKAPITAL

Egenkapitalen er reguleret med det realiserede underskud for 2012 og udgør herefter 223,8 mio. kr.

Statsforskrivningen bortfaldt i 2012, hvilket var tilfældet for alle universiteter.

EGENKAPITAL i mio. kr.	2012	2011
Fri egenkapital primo	388,5	305,9
Bunden opsparing overført til fri egenkapital	-	11,9
Overført resultat	-164,7	70,7
Statsforskrivning	-	81,4
Egenkapital ultimo	223,8	469,9

INDTÆGTER

72 % af universitetets samlede indtægter er statslige tilskud. Statstilskuddene omfatter bl.a. midler til forskning, forskeruddannelse og taxameterindtægter udløst på baggrund af de studerendes aktiviteter.

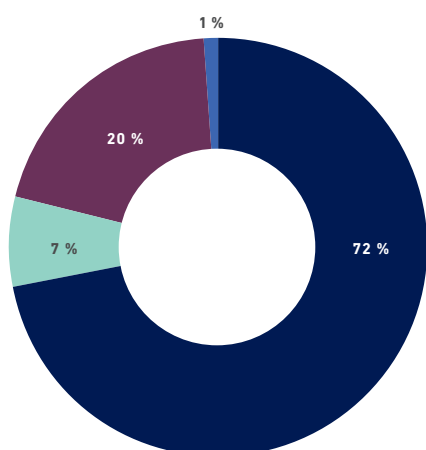
Universitetet havde i 2012 færre statsindtægter end budgetteret som følge af en mindre vækst i basisforskningsmidlerne end forventet for sektoren som helhed, en for optimistisk prognose for STÅ i universitetets budget samt ministeriets modregning i uddannelsesmidlerne på 17 mio. kr. for ubalancen i ind- og udgående udvekslingsstuderende.

De færre statsindtægter opvejes i en vis udstrækning af stigende indtægter fra salg af varer og tjenesteydelser, først og fremmest fra brugerbetalte efteruddannelser, men også af en positiv udvikling i universitetets eksterne virksomhed og værdipapirer.

Universitetets indtægter er stigende. Dette gælder ikke kun for 2011 til 2012 men også for 2013 til 2016, idet indtægterne fortsat forventes at stige på baggrund af finansloven for 2013, herunder budgettallene for perioden 2014 til 2016.

INDTÆGTER i mio. kr.	2012	2011
Statstilskud	1.666,9	1.597,6
Salg af varer og tjenesteydelser	173,8	160,8
Tilskudsfinansierede aktiviteter	462,2	429,8
Ordinære driftsindtægter i alt	2.302,9	2.188,2
Finansielle indtægter	20,2	19,4
Indtægter i alt	2.323,1	2.207,6

INDTÆGTSTYPER



Statstilskud
 Salg af varer og tjenesteydelser
 Tilskudsfinansierede aktiviteter
 Øvrigt

TILSKUDSFINANSIERED E AKTIVITETER

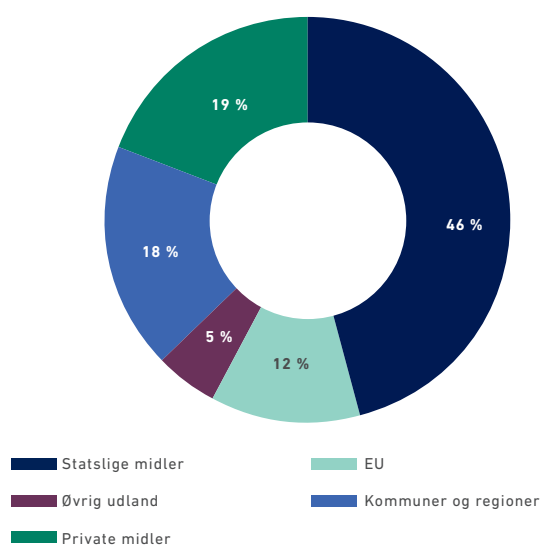
De tilskudsfinansierede aktiviteter steg med 32 mio. kr. til 462 mio. kr. i 2012, svarende til en stigning på knap 8 % fra 2011¹. Dermed blev budgetforventningerne indfriet. De seneste 3 år er disse indtægter samlet øget med 122 mio. kr. og udgør i 2012 20 % af universitetets samlede indtægter.

Midler til tilskudsfinansierede aktiviteter kommer fra flere finansieringskilder, herunder statslige fonde og programmidler, EU-midler, private fonde og virksomheder, indtægter fra kommuner og regioner samt øvrige udenlandske midler.

I de seneste 2 år er der sket en vækst i midlerne fra staten og fra kommuner og regioner. Siden 2011 er de statslige fonde og programmidler steget fra 188 mio. kr. til 211 mio. kr., hvilket svarer til en stigning på 12 %. I samme periode er midler fra kommuner og regioner steget fra 74 mio. kr. til 85 mio. kr., svarende til en stigning på 15 %.

Indtægterne fra private virksomheder, fonde og organisationer har stabiliseret sig efter nogle år med vækst. Således udgør de private midler 89 mio. kr. i 2012 mod 95 mio. kr. i 2011, hvilket svarer til et fald på 6 %. EU-midlerne er på samme niveau som året før og udgør 57 mio. kr. i 2011 og 56 mio. kr. i 2012. Endelig er indtægterne fra øvrige udenlandske bevillingsgivere steget fra 16 mio. kr. i 2011 til 21 mio. kr. i 2012, hvilket svarer til 36 %.

FINANSIERINGSKILDER



¹ For yderligere oplysninger om tilskudsfinansierede aktiviteter henvises til note 3 i regnskabet.

OMKOSTNINGER

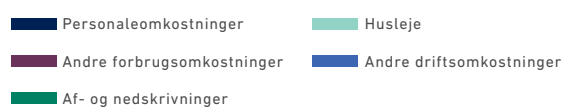
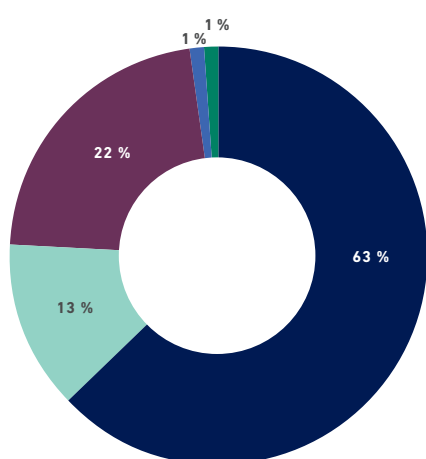
Fra 2011 til 2012 steg personaleomkostningerne med 193 mio. kr., svarende til 14 %. Dog faldt andelen af personaleomkostninger ud af de samlede omkostninger med 2 %-point og udgør dermed 63 %. Dette skyldes forholdsmæssigt større stigninger i huslejeomkostninger og andre forbrugsomkostninger. Således er andelen af huslejeomkostninger øget med 1 %-point til 13 %, og ligeledes er andre forbrugsomkostninger øget med 1 %-point til 22 % af de samlede omkostninger i 2012.

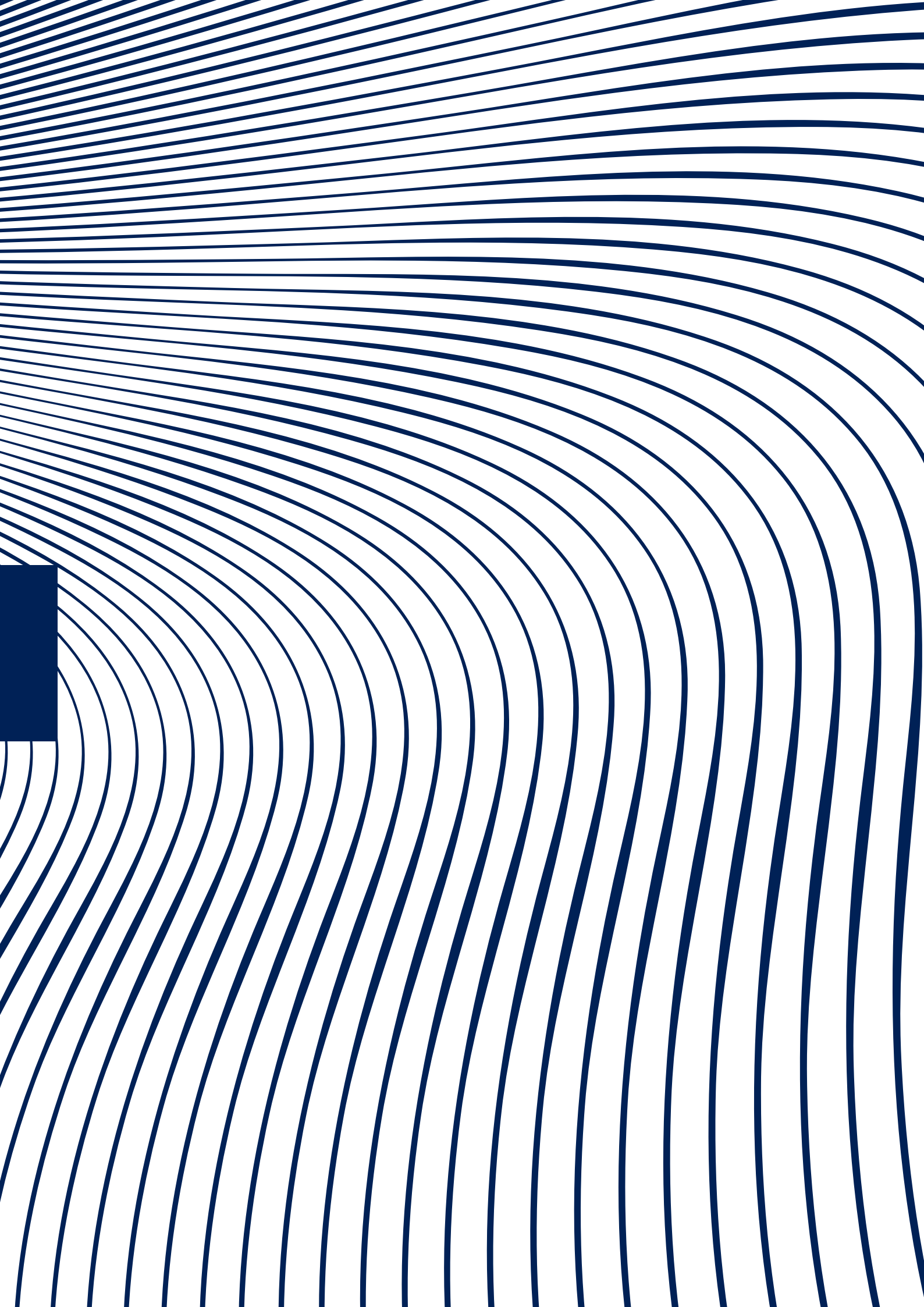
De øgede omkostninger kan primært henføres til universitetets udvidelser og forbedringer på bygningsområdet med henblik på at imødekomme aktivitetsstigningen på bl.a. uddannelsesområdet. De huslejeomkostninger, der ikke indgik i budgettet, kan henføres direkte hertil, og det samme gælder 60 % af stigningen i forbrugsomkostningerne. Den øvrige del af stigningen i forbrugsomkostningerne fordeler sig nogenlunde ligeligt mellem udgifter til rejser og befordring og udgifter til driftsmateriel, it-software, videnskabelige konferencer m.v.

OMKOSTNINGER i mio. kr.

	2012	2011
Personaleomkostninger	1.572,0	1.378,8
Husleje	321,8	256,6
Andre forbrugsomkostninger	535,2	446,5
Andre driftsomkostninger	21,1	21,4
Af- og nedskrivninger	37,6	32,8
Ordinære driftsomkostninger i alt	2.487,7	2.136,1
Finansielle omkostninger	0,2	0,8
Omkostninger i alt	2.487,9	2.136,9

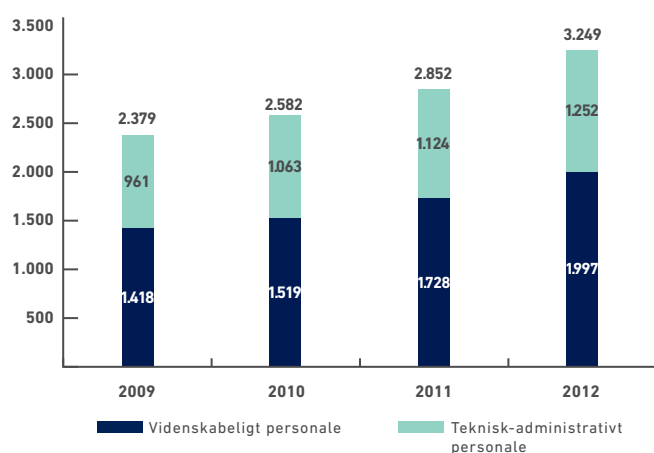
OMKOSTNINGSTYPER





PERSONALE

MEDARBEJDERE (PERSONER)²



Universitetets vækst i 2012 har som forventet haft en afledt effekt på antallet af medarbejdere, både videnskabelige og teknisk-administrative medarbejdere. I alt har universitetet budt knap 400 nye medarbejdere velkommen siden 2011, svarende til en stigning på 14 %. Dette er en væsentlig større stigning end de foregående år. Dermed har Aalborg Universitet nu cirka 3.250 medarbejdere.

Nettotilgangen af medarbejdere har været størst blandt det videnskabelige personale³, hvor antallet af medarbejdere i alt er øget med 16 % gennem året. Det er især sket gennem ansættelse af flere professorer (24 %) og medarbejdere på adjunkt-niveau (21 %), men den kraft-

ige vækst i optaget har også medført flere ansættelser af videnskabelige assistenter og studieadjunkter/-lektorer (23 %). Generelt er der fremgang for alle kategorier inden for det videnskabelige personale, og i alt er der ansat knap 270 nye videnskabelige medarbejdere.

For at kunne understøtte de flere faglige aktiviteter er der også sket en nettotilgang i det teknisk-administrative personale (TAP) på knap 130 fastansatte medarbejdere, svarende til 11 %. Heraf er 85 medarbejdere akademiske, svarende til en nettotilgang på 22 %, og generelt har der de seneste år været en vækst i det akademiske TAP på omkring 20 % årligt. Dette har medført, at andelen af akademiske TAP ud af den samlede teknisk-administrative medarbejderstab er steget fra 42 % i 2009 til 63 % i 2012.

Andelen af udenlandsk personale ud af det samlede antal medarbejdere fastholdes i 2012 på 19 %, hvoraf de 18 % er videnskabelige medarbejdere. De udenlandske medarbejdere er primært ansat på adjunkt-niveau, hvor de udgør 38 % af medarbejderne, og som ph.d.-studerende lønnet af universitetet, hvor 35 % er fra udlandet. Fra 2011 til 2012 er en væsentligt større del af det nye udenlandske personale blevet ansat som videnskabelige assistenter og studieadjunkter/-lektorer. 24 % af nettotilgangen i det udenlandske personale blev ansat i disse stillinger mod 12 % året før. Af samtlige nyansatte videnskabelige assistenter og studieadjunkter/-lektorer blev 34 % rekrutteret fra udlandet.

Generelt blev der ansat færre udenlandske videnskabelige medarbejdere relativt til andelen af nyansatte danske videnskabelige medarbejdere end året før, idet 28 % af det nyansatte VIP er fra udlandet, hvilket er 4 %-point mindre end i 2011.

² Antal medarbejdere er i dette afsnit ekskl. deltidsansatte videnskabelige medarbejdere (DVIP), indskrevne ph.d.-studerende uden ansættelse på universitetet, timelønnet teknisk-administrativt personale og elever.

³ Se Faglige resultater for information om udviklingen i forskeruddannelserne.





**"FORSKNINGEN SKAL
VÆRE TILGÆNGELIG
OG ANVENDELIG FOR
SÅ MANGE MENNESKER
SOM MULIGT"**

FORSKNING I FOKUS

DAGENS HELTE – MEN HVAD MED I MORGEN?

Politikere har gennem flere år vist stor interesse for unge højvækstvirkomheder, også kaldet gazellevirkomheder. Store samfundsøkonomiske gevinster har medført politiske satsninger på opstart af netop denne type virksomheder frem for andre. Det viser sig nu, at det ikke nødvendigvis er så attraktivt at være en gazellevirkomhed, som først antaget. Særligt hvis gazellevæksten sker inden stabile, effektive organisatoriske rutiner er på plads.

Adjunkt Pernille Gjerløv-Juel fra Institut for Økonomi og Ledelse har undersøgt cirka 15.000 danske opstartsvirkomheder. Og det viser sig, at høj vækst i etableringsfasen kan give problemer på længere sigt, således unge højvækstvirkomheder med tiden udkonkurreres af andre virksomheder med lavere vækstrater.

Høj vækst af nye medarbejdere i løbet af virksomhedens to første leveår gør det vanskeligt at etablere en effektiv organisation, da der ikke er kapacitet til at integrere de nye medarbejdere. Det er svært at etablere rutiner i virksomheden omkring "hvem gør hvad", "hvor ligger ansvaret", "hvad plejer vi" osv. Dette betyder, at andre virksomheder med lavere vækstrater på sigt bliver mere effektive. Den hurtige vækst medfører ofte også en højere udskiftning blandt medarbejderne, hvilket er problematisk, da virksomheden mister værdifuld viden, ligesom det tager tid og kræver ressourcer at rekruttere og oplære nye folk.

Pernille Gjerløv-Juel vurderer, at det for opstartsvirkomheder er bedst at satse på en moderat beskæftigelsesvækst over en længere periode. Høje vækstrater kan stadig være positivt, men først når virksomheden har etableret en solid organisation.



UATTRAKTIVT HØJE VÆKSTRATER

MOBILTELEFON SENDER TIDLIGT FØDTE TIDLIGERE HJEM

Forældre til for tidligt fødte børn kan med projektet *Lifeline* skifte sygehus, sygeplejersker og læger ud med mobiltelefon og hjemlig hygge. Med mobiltelefonen kan far og mor følge med i målingerne, og et overvågningssystem hjælper forældrene til at tolke målingerne, så de kan vurdere, om barnet er alvorlig sygt eller på vej til at blive det. På den måde kan forældrene nå på sygehuset, når det bliver nødvendigt – men kun når det er nødvendigt.

Omkring 4.700 børn bliver hvert år født for tidligt, og mange er nødsaget til at blive på sygehuset, hvor sundhedspersonalet støtter barnets udvikling. Men projektet *Lifeline* gør det muligt for forældre at få deres barn tidligere med hjem fra hospitalet og på den måde øge sandsynligheden for, at relationerne mellem børn og forældre udvikles, så barnet mærker mindst muligt af at være blevet født for tidligt. *Lifeline* giver nemlig forældre mulighed for med en smartphone med tilhørende måleudstyr at følge med i, hvordan barnet har det. Får barnet det skidt, kan forældrene kontakte et call center via en indbygget videoforbindelse og på den måde få hjælp og råd.

- Vi er med i arbejdet, fordi vi gennem erfaringer fra tidligere projekter med såkaldt telemedicin ved noget om borgernær sundhedsteknologi, der gør det muligt for patienter at blive behandlet og sundhedsovervåget i eget hjem med de fordele, det giver, siger institutleder Kim Dremstrup fra Institut for Medicin og Sundhedsteknologi.

FORSKNING I FOKUS

1.200.000.000 MÅLINGER SIKRER DIG TRAFIKPROPFRI KØRSEL

De høje registreringsafgifter, benzin til over 12 kroner literen og trafikpropper er noget, de fleste bilister hader. De to første ting kan der ikke gøres meget ved, men forskning på Aalborg Universitet giver mulighed for at undgå trafikpropper. Et *trængselskort* på Internettet viser nemlig, hvornår en bestemt strækning stopper til, så man kan undgå kø og irritation og i stedet komme let frem og med et smil på læben.

Hvordan undgår man trafikpropper? Jo, man tager mere end en milliard GPS-målinger fra i alt 11.000 patienttransporter over hele landet og lader dataloger fra *Center for Data-Intensive Systemer* ved Institut for Datalogi analysere dem. Dette har resulteret i en model, der er tæt på den virkelighed, som bilisterne møder ude på vejene. Informationerne er samlet i et *trængselskort*, som alle kan se på Internettet, og som giver et godt overblik over trafikken på en given strækning.

Trængselskortet opdateres på alle hverdage med nye data fra 3.000 køretøjer, så oplysningerne er dagsaktuelle. På sigt er det målet at skabe et kort, der angiver trængslen ned til enkelte minutter i døgnet.

- Ideelt set skal man kunne gå ind og se, om man kan spare tid på vejen til arbejde ved afgangens nogle minutter i den ene eller anden retning. I nogle tilfælde kan man jo komme hjem til konen på samme tid, selvom man venter 10 minutter med at køre, siger lektor Kristian Torp.

BLIKSTILLE PÅ SELVBETJENINGSGANGEN

Den offentlige sektor har en ambitiøs digitaliseringsstrategi, der løber i perioden 2011-2015, hvor målet er en 80 % digitalisering af kommunikationen mellem borgerne og den offentlige sektor. Kommunerne satser massivt. Men er de parate til denne digitalisering - og er borgerne? Professor Kim Normann Andersen ved Institut for Statskundskab har fulgt digitaliseringen i den offentlige sektor og vurderer, at vi endnu er langt fra de 80 %.

Der er en solid fremgang i anvendelse af selvbetjeningsløsninger inden for den offentlige sektor. Men det er stadig kun 10-15 % af selvbetjeningsløsningerne, der bruges i stor skala. På områder som fx flyttemeddelelse og boligstøtte er måltallet på 80 % digitalisering allerede nået i nogle kommuner. For selvbetjeningsløsninger på andre områder ser det mindre godt ud. Langt hovedparten af de mere end 300 selvbetjeningsløsninger har så få brugere, at der er langt til målet. Der er fortsat flere borgere, der ikke får fuldført påbegyndte transaktioner, end der er borgere, der fuldfører. For de områder, der ikke kan klares via selvbetjeningsvejen, er udfordringen at få borgerne til at benytte mailhenvendelser. Kun 1 % af kommunerne modtager mere end 75 % af henvendelserne fra borgere digitalt.

Kim Normann Andersen fremhæver nødvendigheden af et øget borgerkendskab i kommunerne. Det er ikke fast praksis at evaluere og analysere borgernes anvendelse af hjemmesider og selvbetjeningsløsninger. Så kommunerne mangler et klart billede af borgernes faktiske behov og kvalifikationer. Inden dette er afdækket, er målsætningen om 80 % digital dækning i 2015 ikke videre realistisk.

UNDGÅ KØ OG IRRITATION



FORSKNING I FOKUS

KAN MAN MÅLE BEVIDSTHED?

Smagen af kaffe, følelsen af smerte eller oplevelsen af farven rød. Bevidsthed er ifølge en af verdens førende forskere i bevidsthed alt det, et menneske oplever subjektivt og er derfor meget svær at måle. Professor Morten Overgaards tværvideenskabelige forskning i bevidsthed har resulteret i en helt ny metode, der nu anvendes på verdensplan inden for bevidsthedsforskning - samt i en række nye behandlingstilbud til bl.a. patienter med koncentrationsbesvær.

Hvis svært hjerneskadede personer – vegetative patienter – reagerer, når de bliver bedt om at forestille sig, at de spiller tennis, mens deres hjerneaktivitet aflæses i en hjernescanner, betyder det så, at han eller hun i virkeligheden er bevidst og måske fejldiagnosticeret? Muligvis. Men professor Morten Overgaard fra Institut for Kommunikation har påpeget, at med dette spørgsmål måles forskellige kognitive og kommunikative evner, hvilket er noget andet end bevidsthed.

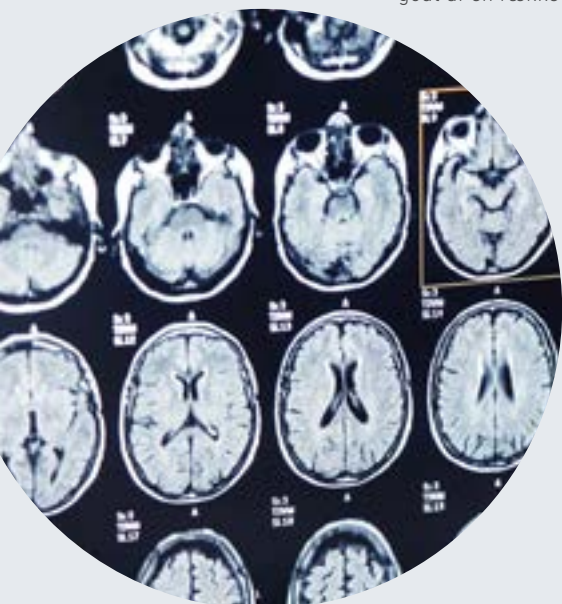
Morten Overgaard og kollegaer har sammenholdt objektive hjernescanninger med raske menneskers subjektive beskrivelser af deres egne oplevelser, og ved at kombinere neurovidenskab, filosofi og psykologi har forskerne fået en mere nuanceret forståelse af bevidsthed. Forskningen har åbnet op for helt nye måder at undersøge bevidsthed på hos både hjerneskadede og raske mennesker samt skabt fornyet interesse for, om vegetative patienter har bevarede evner, og hvordan dette i så fald skal have indflydelse på behandlingen. Også patienter med koncentrationsbesvær og problemer med arbejdshukommelsen har fået gavn af forskningen, idet de kan nu nyde godt af en række nye behandlingstilbud.

SMARTE TELEFONER – USMARTE ANTENNER

Vi ser dem alle vegne. Mobiltelefonerne, eller som de hedder på nydansk: smartphones. Og de er smarte, de nye telefoner. Ser du noget spændende på din vej, kan du lynhurtigt tage et billede med telefonens kamera. Keder du dig lidt, sørger telefonen for at underholde dig. Der er masser af spil, du kan se videoer, surfe på Internettet og meget, meget mere. Til gengæld kan det knibe med at bruge telefonen til at ringe med!

Hvis du ikke kan få et ordentligt signal på din smartphone, er det ikke sikkert, at der er noget galt med mobildækningen i området. Moderne smartphones, som eksempelvis iPhone 5 eller Samsung Galaxy S3, har en hel masse funktioner og features, men til gengæld er de udstyret med chokerende dårlige antenner, der gør, at det kan være svært at få kontakt til mobilnettet – ikke mindst uden for de større byer. Det viser en undersøgelse, som professor Gert Frølund Pedersen fra Institut for Elektroniske Systemer står bag.

- Jeg var så chokeret over undersøgelsens resultater, at jeg fik dem bekræftet med flere målinger, men der er ingen tvivl. Telefonernes antenner bliver dårligere og dårligere, og det betyder dårligere signal. Producenterne kan sagtens udvikle bedre antenner, det er udelukkende et spørgsmål om prioritering, siger professoren.



BEVIDSTHEDS- FORSKNING PÅ VERDENSPLAN

FORSKNING I FOKUS

ORTOPÆDISKE SKO FREM FOR FLERE OPERATIONER

Hvis du har langvarige smerter efter at have fået et kunstigt knæ, ja så hjælper det ikke noget at operere igen. I hvert fald ikke, hvis alle skruer og skinner i knæet sidder rigtigt. Det viser et projekt, hvor en AAU-professor i samarbejde med Højteknologifonden og ortopædkirurger og fysioterapeuter på nordjyske sygehuse har fulgt 500 patienter med slidgigt i knæet. Flere af dem blev opereret flere gange uden at komme af med smerterne.

Helt op til 10 operationer på grund af smerter i knæet. Så mange gange har enkelte af de 500 patienter med slidgigt været under kniven i et forgæves forsøg på at komme af med smerterne. Med udgangspunkt i disse patienter har AAU udviklet en helt ny smertestimulator, der igen og igen trykker med forskellig kraft på forskellige områder. Patienten reagerer hver gang, han/hun føler smerte, og det giver lægerne et helt nyt og mere nøjagtigt billede af, hvordan patienten har det.

- I dag kigger læger på røntgenbilleder for at afgøre, om der skal opereres. Med smertestimatoren kan vi lave et smertebillede af patienten og på den baggrund vurdere, hvordan deres smertesystem fungerer. Det gør, at vi kan vurdere, om det måske vil give mere mening fortsat at prøve med ortopædiske sko, fysioterapi og smertestillende medicin, før man opererer. Ofte kan en operation udskydes eller måske helt undgås, siger professor Lars Arendt-Nielsen, som er en af Danmarks førende smerteeksperter.

VÆRD AT VIDE OM LÆRING

Digital teknologi er i dag ikke kun et veldefineret redskab udviklet til bestemte formål. Det er nærmere blevet til en allestedsnærværende grundbetingelse for mange af de ting, vi foretager os. De nye generationer af Internettet giver bl.a. studerende nye muligheder for læring, der ud over at finde informationer på Internettet og i digitale læringsmidler, også omfatter at dele tanker, produkter og processer mobilt og trådløst. En ny tilgang til studiet af læreprocesser er derfor nødvendig.

Digitalisering og Internettet er i dag væsentlige faktorer i den samfundsmæssige udvikling og prioriteres derfor højt i uddannelses-systemer verden over. Det nye forskningscenter *ForskningsLab: IT og LæringsDesign (ILD)* på AAU i København har netop til hensigt at undersøge mulighederne for at anvende it i læringsprocesser med henblik på at skabe og understøtte kreativitet og innovation. Forskningen er især relateret til it i folkeskolen og på videregående uddannelser og omfatter bl.a. it-baseret læring i faglige og tværfaglige sammenhænge. ILD-gruppens arbejde indtil nu har været grundlaget for opstart af den nye uddannelse *Cand.it. i læring og organisatorisk omstilling* samt udviklingen af 6 nye moduler rettet mod folkeskolen til *Masteruddannelsen i IKT og Læring*.

NYE MULIGHEDER FOR LÆRING



FREMTIDIGE FOKUSOMRÅDER

ØKONOMISTYRING

De senere års udsving mellem resultatbudgettet og det realiserede resultat peger på et behov for en tættere styring af budgettet og en højere frekvens i ledelsesrapporteringen.

Dette vil ske ved en tæt koordinering af økonomistyringen mellem den centrale økonomiafdeling og hovedområdernes økonomicentre. Periodeopfølgningen vil blive udbygget med månedlig rapportering til ledelsen. Hvis der er væsentlige afvigelser fra hovedområdernes periodiserede resultatbudget, vil der blive fulgt op herpå. Processen faciliteres af den centrale controllerenhed.

Ligeledes vil der fortsat være fokus på den løbende afrapportering af de økonomiske resultater på den eksternt finansierede virksomhed.

CAMPUSUDBYGNING

Aalborg Universitet forventer ikke at skulle udvide sit areal i 2013 udover de lejemål, der allerede er truffet aftale om. Første spadestik er taget til en ny bygning til Bioteknologi på campus i Aalborg Øst samt en ny bygning til de kreative uddannelser ved havnefronten. I den østlige ende af campus er der planlagt nye bygninger til flere institutter, ligesom universitetets administrative enheder planlægges samlet sammen med biblioteket i en ny fællesbygning.

I København overtager AAU de sidste manglende kvadratmeter fra Nokia, mens en del af bygningsmassen i Esbjerg renoveres.

I takt med udbygningen opsiges en række lejemål, der i dag huser de institutter, der flytter til de nye bygninger.

INSTITUTIONSAKKREDITERING – NY LOV

Alle videregående uddannelsesinstitutioner har haft *Udkast til lov om akkreditering af videregående uddannelsesinstitutioner m.fl.* i høring. Hvor der i dag er turnusakkrediteringer af uddannelserne, vil der i fremtiden blive tale om institutionsakkrediteringer. For Aalborg Universitet betyder dette, at fokus skal rettes mod at få udformningen af kvalitetssikringspolitikker og kvalitetssikringssystemer endeligt på plads.

BALANCEPROBLEMATIK

Uddannelsesministeriet har tidligere udmeldt, at der fra og med 2012 ønskes balance i forholdet mellem ind- og udgående gæstestuderende. Da det sidst på året 2012 blev udmeldt, at der også ønskes en økonomisk balance, betød det, at Aalborg Universitet blev trukket 17 mio. kr. i uddannelsesindtægter i 2012.

Dette finder universitetet uheldigt, da ubalancen først og fremmest skyldes mange udenlandske udvekslingsstuderende inden for ingeniørområdet, hvor der mangler arbejdskraft.

For at få skabt balance hurtigt har AAU foretaget en ændring af finansieringen internt på universitetet, således at midler fremadrettet alene udløses i forhold til, hvor mange studerende, der sendes ud, i stedet for, som nu, antallet af både ind- og udgående udvekslingsstuderende. Forudsætningen er dog, at der modtages et antal udvekslingsstuderende, der svarer til det antal, der sendes ud.

ARBEJDSPLADSVURDERING 2012-2015

I perioden 2012-2015 gennemfører universitetet en ny ArbejdsPladsVurdering (APV). APV'en er et forebyggende værktøj, som ledere og medarbejdere kan anvende til at styrke arbejdsmiljøarbejdet og dermed bidrage til et godt arbejdsmiljø. I december 2012 blev der udsendt APV-spørgeskemaer til alle medarbejdere. Resultaterne af denne undersøgelse foreligger i første halvår af 2013 og skal give et godt grundlag for det videre arbejde med at skabe et godt arbejdsmiljø på universitetet.

STUDIEMILJØ

Aalborg Universitetet arbejder løbende med at forbedre studiemiljøet, hvilket bl.a. sker ved hjælp af studiemiljøvurderinger, hvor den næste foretages i 2013. I 2013 skal fodboldbanen i Aalborg Øst renoveres, og det er desuden planlagt at etablere et område med multibane og outdoor fitness centralt på campus i Aalborg Øst i samarbejde med Aalborg Kommune.

Også i København og Esbjerg arbejdes der løbende med at forbedre studiemiljøet.

KONFERENCER PÅ AALBORG UNIVERSITET

Her præsenteres et udpluk af nogle af de større nationale og internationale konferencer, som Aalborg Universitet har afholdt i løbet af 2012.

17. APRIL 2012
CISBO

Indeklima og sundhed i boliger.

Statens Byggeforskningsinstitut

7.-11. MAJ 2012
FUTURE INTERNET ASSEMBLY

Smart Cities and Internet of Things.

Det Teknisk-Naturvidenskabelige Fakultet
Institut for Elektroniske Systemer

25.-27. APRIL 2012
DESIGN FOR LEARNING 2012,
3RD INTERNATIONAL CONFERENCE

Exploring Learning Environments.

Det Samfundsvidenskabelige Fakultet & Det Humanistiske Fakultet
Institut for Læring og Filosofi

24.-25. MAJ 2012
CONFERENCE ON COMMUNITY AND THE SEA
IN THE AGE OF SAIL

Community in the history of ships, port cities, oceangoing and empire.

Det Samfundsvidenskabelige Fakultet & Det Humanistiske Fakultet
Institut for Kultur og Globale Studier

25.-27. APRIL 2012
SUSTAINABILITY – INNOVATIONS SERVICES
FOR A SMARTER ECONOMY

TII & ProTon Europe annual conference 2012.

Det Teknisk-Naturvidenskabelige Fakultet
AAU Innovation

11.-12. JUNI 2012
ANRES 2012

4th Aalborg Symposium on the Advances in Neurophysiology and Neural Rehabilitation Engineering of Movement.

Det Sundhedsvidenskabelige Fakultet
Institut for Medicin og Sundhedsteknologi

26. APRIL 2012
WORLD IP DAY

Visionære innovative virksomheder. Rettighedsbeskyttelse. Universiteternes bidrag til innovation.

Det Samfundsvidenskabelige Fakultet
Juridisk Institut

12. JUNI 2012
INNOVATION AND CREATIVITY IN RESEARCH
AND EDUCATION WITHIN THE HUMANITIES

The demand for interdisciplinary and innovative solutions to current and future challenges.

Det Humanistiske Fakultet
Institut for Kommunikation

13.-15. JUNI 2012
NORDISK EVALUERINGSKONFERENCE

Styrkelse af den nordiske evalueringstradition og fremme af samarbejde og interaktion imellem evalueringsforskere og praktikere i de nordiske lande.

Det Samfundsvidenskabelige Fakultet
Institut for Statskundskab

9.-12. JULI 2012
**31ST INTERNATIONAL & 10TH EUROPEAN
CONFERENCE ON THERMOELECTRICS**

The conference focuses on materials as well as design and fabrication of modules and device performance.

Det Teknisk-Naturvidenskabelige Fakultet
Institut for Energiteknik

11.-14. JULI 2012
THE 9TH SOUND AND MUSIC CONFERENCE

The forum for international exchanges around the core interdisciplinary topics of Sound and Music Computing.

Det Teknisk-Naturvidenskabelige Fakultet
Institut for Arkitektur, Design og Mediateknologi

1.-4. AUGUST 2012
ESM 2012

International Expert Scientific Meeting in Biomechanics 2012.

Det Sundhedsvidenskabelige Fakultet
Institut for Medicin og Sundhedsteknologi

6.-11. AUGUST 2012
**12TH INTERNATIONAL CONGRESS
ON MATHEMATICAL PHYSICS (ICMP12)**

Mathematical physics and dynamical systems.

Det Teknisk-Naturvidenskabelige Fakultet
Institut for Matematik

27.-28. AUGUST 2012
TRAFIKDAGE PÅ AAU

Forskningsresultater, analyser og praktiske erfaringer fra transportsektoren.

Det Teknisk-Naturvidenskabelige Fakultet
Institut for Planlægning

9.-10. OKTOBER 2012
E-SUNDHEDSOBSERVATORIETS ÅRSKONFERENCE 2012

E-Sundhed som fundament, der sikrer kontinuitet og sammenhæng i borgerens sundhedsvæsen.

Det Teknisk-Naturvidenskabelige Fakultet
Institut for Planlægning

25. OKTOBER 2012
OPHAVSRET

PBL og ophavsretten. Fordelings- og licensaftaler. Open Access.

Det Samfundsvidenskabelige Fakultet
Juridisk institut

1.-2. NOVEMBER 2012
**CHALLENGES FOR HEALTH AND HEALTHCARE
IN EUROPE**

Health system reforms. Healthcare from public provision towards a public private mix and the redefinition of the service user as a consumer.

Det Samfundsvidenskabelige Fakultet & Det Humanistiske Fakultet
Institut for Sociologi og Socialt Arbejde & Institut for Kultur og Globale Studier

19.-22. NOVEMBER 2012
**RE-NEW 2012 DIGITAL ARTS FESTIVAL
& INTERACTIVE MEDIA ARTS CONFERENCE (IMAC)**

Cybernetics Revisited – Towards a Third Order?

Det Humanistiske Fakultet
Institut for Kommunikation





MÅLRAPPORTERING PÅ UDVIKLINGSKONTRAKT 2012-2014

Aalborg Universitet indgik i 2012 en udviklingskontrakt med uddannelsesministeren, hvori der blev aftalt syv centrale mål for universitetets virksomhed i perioden 2012-2014. De syv mål er fastlagt ud fra en fælles overordnet målsætning om, at Aalborg Universitet gennem sine kerneaktiviteter - forskning, uddannelse og formidling af forskningsbaseret viden - skal styrke Danmarks position som et vidensbaseret velfærdssamfund.

Målene i udviklingskontrakten er fastsat på områder, hvor både ministeren og universitetet har interesse i at skabe fremdrift og forbedringer, og hvor universitetet får mulighed for at fastholde og udbygge særlige styrkepositioner inden for problembaseret projektarbejde, tværfaglighed, innovation, internationalisering og samarbejde med det omgivende samfund. Dette er formuleret i 13 underliggende målepunkter¹.

I følgende målrapporing gennemgås resultaterne ved årets udløb for hvert enkelt målepunkt, herunder de initiativer, der er iværksat i løbet af året med henblik på at skabe fremgang på området. Ved vurderingen af resultaterne anvendes farverne rød, gul og grøn som et udtryk for graden af målopfyldelse i henhold til det i kontrakten aftalte:

- Grøn betyder, at målet er opfyldt det pågældende år, eller at udviklingen forløber positivt, således målet kan forventes opfyldt for perioden samlet set.
- Gul betyder, at målet reelt er meget tæt på at være opfyldt, eller at målet ikke er opfyldt det pågældende år men er eller forventes opfyldt de øvrige år.
- Rød betyder, at målet ikke er opfyldt det pågældende år, eller at udviklingen er kritisk med henblik på målopfyldelse for perioden samlet set.

RESULTAT 2012

Målrapporingen for 2012 viser følgende:

- 13 målepunkter er eller forventes opfyldte i henhold til kontrakten.
- Ingen målepunkter er delvist opfyldte.
- Ingen målepunkter er ikke blevet opfyldte.

¹ Afrapporteringen er baseret på definitionerne af målene i udviklingskontrakten. Der kan derfor forekomme enkelte afvigelser til de øvrige kapitler, herunder aktivitetsoversigten bagerst i årsrapporten.

MÅL 1: KVALITET I UDDANNELSERNE



Målepunkt 1	Udgangspunkt	Initiativer	Målopfølgning pr. ultimo 2012
AAU vil fastholde, at andelen af deltidsansat videnskabeligt personale højst udgør 8 % af det videnskabelige personale på universitetet som helhed hvert år i perioden.	Andelen af deltidsansatte videnskabelige medarbejdere udgør i 2011 7,5 % af det samlede videnskabelige personale.	I 2012 er der ansat flere videnskabelige medarbejdere (VIP) med henblik på en forøgelse af andelen af forskningsbaseret undervisning. På grund af det store optag er der ligeledes ansat flere deltidsansatte videnskabelige medarbejdere (DVIP).	I 2012 udgør andelen af deltidsansat videnskabeligt personale 7,5 % af det samlede videnskabelige personale på AAU. Målet er opfyldt.

Nøgletal: DVIP/VIP opgjort i årsværk, AAU



Målepunkt 2	Udgangspunkt	Initiativer	Målopfølgning pr. ultimo 2012
AAU vil måle tilfredsheden blandt de studerende på et studiemiljøbarometer i 2013 og 2014 og præstere en stigning på 1 procentpoint pr. år i perioden.	Studiemiljøundersøgelsen fra 2011 viste en samlet tilfredshed på 74,5 %.	AAU har nedsat et studiemiljøudvalg, der har udarbejdet handleplaner for forbedring af studiemiljøet på baggrund af studiemiljøundersøgelsen i 2011. Af tiltag kan nævnes: <ul style="list-style-type: none"> • Etablering af ny campus i København. • Aftale om <i>Studerterhal</i> i Gigantium, Aalborg. • Flere multifunktionelle mødesteder. • Hjemtagning af midler til etablering af multibane og udendørs fitness samt renovering af fodboldbane. • Forbedring af ventilation i auditorier, flere strømstik, trådløst internet overalt m.v. • Bedre inklusion af internationale studerende med en række tiltag. • Bedre information til studerende via Internettet. 	Der gennemføres en ny studiemiljøundersøgelse i 2013, og forbedelsesfasen hertil er indledt. Der skal først ske afrapportering på målet efter gennemførelsen af undersøgelsen.

Nøgletal: Gennemsnit af svarkategorierne "Enig" og "Meget enig" i %, studiemiljøundersøgelser, AAU

MÅL 2: SAMMENHÆNG I UDDANNELSESSYSTEMET



Målepunkt 3	Udgangspunkt	Initiativer	Målopfølgning pr. ultimo 2012
<p>AAU vil hæve antallet af forskellige kandidat- og masteruddannelser med adgang for professionsbachelor uden suppleringskrav til mindst 68* fra og med 2013.</p>	<p>Professionsbachelorer havde i 2011 mulighed for at tage 62* forskellige kandidat- og masteruddannelser på AAU uden suppleringskrav.</p> <p><i>*AAU må beklageligvis konstatere, at der er sket en fejl i opgørelsen af antallet af kandidat- og masteruddannelser for professionsbachelor uden suppleringskrav ved udviklingskontraktens udformning, idet der i 2011 blev udbudt langt flere uddannelser, end de 29 anført i kontrakten. AAU vil fortsat have som mål at hæve antallet med 6 nye uddannelser i perioden.</i></p>	<p>Der er i løbet af de seneste år arbejdet med at skabe glidende overgange fra professionsbacheloruddannelserne til AAU gennem undersøgelse af udbudte professionsbacheloruddannelser samt deres indgange til overbygninger. Der er samtidig blevet arbejdet for at akkreditere nye uddannelser for professionsbachelor på AAU.</p> <p>AAU har i flere år samarbejdet med bl.a. University College Nordjylland (UCN) og har i løbet af 2012 indgået lignende samarbejdsaftaler med professionshøjskolerne University College Sjælland, Metropol og University College Capital.</p>	<p>En opgørelse i <i>Uddannelsesstjekkeren</i> på AAU's hjemmeside viser, at AAU pr. 2012 udbyder 67 uddannelser, henholdsvis 47 kandidatuddannelser og 20 masteruddannelser, hvortil relevante professionsbachelorer har direkte adgang uden suppleringskrav.</p> <p>I 2012 er der akkrediteret og udbudt 5 nye uddannelser, 3 nye kandidatuddannelser og 2 nye masteruddannelser, hvortil professionsbachelorer har direkte adgang.</p> <p>Målet forventes opfyldt.</p>

Nøgletal: Gennemgang af studieordninger, AAU

MÅL 2: SAMMENHÆNG I UDDANNELSESSYSTEMET Fortsat



Målepunkt 4	Udgangspunkt	Initiativer	Målopfølgning pr. ultimo 2012
AAU vil årligt optage mindst 600 studerende fra andre danske uddannelsesinstitutioner på kandidatuddannelserne.	AAU optog 535 studerende fra andre danske uddannelsesinstitutioner på kandidatuddannelserne i 2011.	AAU har haft en stor stigning i kandidatoptaget i 2012 og optog for første gang samlet set flere studerende til kandidatuddannelserne udefra end fra AAU's egne bacheloruddannelser. I 2013 vil AAU afholde Kandidatdag, som er et vejledningsarrangement for bachelorstuderende, for både AAU-studerende og andre studerende.	AAU optog 719 studerende fra andre danske uddannelsesinstitutioner på kandidatuddannelserne i 2012. Målet er opfyldt.

Nøgletal: Antal studerende optaget på en kandidatuddannelse pr. studieår, STADS, AAU



MÅL 3: HURTIGERE IGENNEM UDDANNELSERNE



Målepunkt 5	Udgangspunkt	Initiativer	Målopfølgning pr. ultimo 2012
AAU vil fastholde mindst 0,80 STÅ pr. ressourceudløsende studerende gennem den samlede periode, og ikke under 0,78 STÅ i noget år i perioden.	I 2011 producerede hver ressourceudløsende studerende 0,80 STÅ, hvilket placerede AAU i top blandt universiteterne i Danmark med hensyn til studieeffektivitet.	<p>Generelt er der på AAU stort fokus på den pædagogiske model som et indsatsområde for at motivere de studerende til aktiv deltagelse og gennemførelse af eksaminer.</p> <p>AAU har indført skærpede regler på bl.a. specialeområdet vedrørende færdiggørelse, ligesom der gives forskellige former for vejledning til studerende.</p>	<p>Ved indmelding af STÅ pr. ressourceudløsende studerende til Danske Universiteter pr. 1. oktober 2012 er der medtalt STÅ optjent af nyoptagne studerende, der i løbet af september har gennemført forskellige introduktionskurser. Disse studerende kan i den enkelte måned naturligvis ikke nå at optjene mange STÅ og trækker derfor gennemsnittet væsentligt ned. Dette giver et forvrænget billede af de studerendes effektivitet, og de nyoptagne studerende holdes derfor ude af opgørelsen for 2012.</p> <p>AAU's opgørelse over STÅ-produktionen i 2012 viser uden nyoptaget en studieeffektivitet på 0,80 STÅ pr. ressourceudløsende studerende.</p> <p>Målet er opfyldt.</p>

Nøgletal: STÅ-produktion og antal ressourceudløsende studerende, DKUNI

MÅL 3: HURTIGERE IGennem UDDANNELSERNE Fortsat



Målepunkt 6	Udgangspunkt	Initiativer	Målopfølgning pr. ultimo 2012
AAU vil have den korteste studietid for et samlet bachelor- + kandidatforløb i Danmark i henhold til nøgletal fra Styrelsen for Universiteter og Internationalisering.	Fra 2007 til 2010 har AAU forbedret den gennemsnitlige studietid fra 5,5 til 5,1 år.	<p>AAU har fokus på, at studerende hurtigt finder sig til rette på studiet, finder motivation til det valgte studie og hellere frafalder/ skifter uddannelse, hvis de ikke er egnede til den valgte uddannelse.</p> <p>AAU arbejder for, at der er fleksibilitet ved ønske om overflytning mellem studieretninger, at der løbende gives studie-, projekt- og karrierevejledning, og at uddannelsen har samfundsmæssig relevans.</p>	<p>Den seneste statistik for de gennemsnitlige studietider på universiteterne er fra 2011 og er offentliggjort i FIVU's tilsynsrapporter om universiteterne.</p> <p>I 2011 har AAU-studerende en gennemsnitlig studietid på 5,0 år for en samlet bachelor- + kandidatuddannelse og har dermed fortsat den korteste studietid sammenlignet med de øvrige danske universiteter.</p> <p>Målet er opfyldt.</p>

Nøgletal: Gennemsnitlig studietid for et universitetsforløb, tilsynsrapporter, FIVU

MÅL 4: ØGET INNOVATIONSKAPACITET



Målepunkt 7	Udgangspunkt	Initiativer	Målopfølgning pr. ultimo 2012
På AAU vil mindst 40 % af de studerendes afgangsprojekter (specialer, bachelorprojekter og masteropgaver) blive gennemført i samarbejde med virksomheder eller andre eksterne partnere hvert år i perioden.	En stikprøve af de studerendes specialer i 2011 viste et samarbejde med erhvervslivet på 36 %.	AAU er kendetegnet ved problem- og projektbaseret læring, hvor mange studerende i løbet af studiet får mulighed for at samarbejde med erhvervslivet om løsning af faglige problemer, fx i projekter og afgangsprojekter. AAU støtter studerende, der ønsker at inddrage virksomheder, institutioner m.v. i projektarbejdet, da det sikrer uddannelsen samfundsmæssig relevans og giver studerende indsigt i autentiske problemstillinger. Hidtil har universitetet vidst, at der foregår samarbejde med eksterne partnere, men ikke i hvor høj grad. AAU har derfor i 2012 udviklet et nyt registreringssystem til de studerendes afgangsprojekter, hvor de studerende skal angive, hvorvidt et afgangspjekt er udført i samarbejde med en ekstern partner.	I 2012 er 46 % af de studerendes afgangsprojekter blevet gennemført i samarbejde med virksomheder eller andre eksterne partnere. Målet er opfyldt.

Nøgletal: Gennemgang af specialer, bachelorprojekter og masteropgaver, AAU/PURE

MÅL 4: ØGET INNOVATIONSKAPACITET Fortsat



Målepunkt 8	Udgangspunkt	Initiativer	Målopfølgning pr. ultimo 2012
AAU vil være det danske universitet, hvor summen af antal indberettede opfindelser og solgte patenter i forhold til den samlede forskningsindtægt er størst i henhold til nøgletal fra Styrelsen for Forskning og Innovation.	I 2011 indberettede AAU 47 nye opfindelser og solgte 18 patenter. Innovationsindekset lå dermed på 5,8.	2012 har været præget af høj aktivitet både med hensyn til kommercialisering og indberetninger af nye opfindelser. Samtidig har et generelt fokus på kommercielt output af samfinansierede forskningsprojekter med industrien resulteret i flere solgte opfindelser.	<p>I 2012 indberettede AAU følgende:</p> <ul style="list-style-type: none"> • Samlet antal anmeldte opfindelser fra institutionens forskere: 52. • Samlet antal solgte patenter: 26. • Samlet forskningsindtægt i mio. kr.: 1.134. <p>Dette giver et innovationsindeks på 6,9.</p> <p>Ved udarbejdelse af årsrapporten er kommercialiseringsstatistikken fra de øvrige danske universiteter ikke udarbejdet, ligesom deres forskningsindtægter endnu ikke er offentliggjorte. Innovationsindekset for de øvrige universiteter vil blive udarbejdet, så snart data er tilgængelige.</p> <p>Idet innovationsindekset for AAU er steget siden 2011 og dermed fortsat ligger højt, forventer AAU at opfylde målet.</p>

Nøgletal: Indberettede opfindelser + solgte patenter i forhold til den samlede forskningsindtægt i 100 mio. kr., Kommercialiseringsstatistikken - FIVU, DKUNI

MÅL 5: FORSKNING OG INTERNATIONALISERING



Målepunkt 9	Udgangspunkt	Initiativer	Målopfølgning pr. ultimo 2012
AAU vil årligt præstere mindst 2 BFI-point pr. mio. kr. i forhold til samlet forskningsindtægt i perioden.	I opgørelsen fra 2010 præsterede AAU 2,07 BFI-point pr. mio. kr. forskningsmidler.	Trods de udfordringer, der er fulgt med universitetets store vækst, har AAU fortsat haft stort fokus på forskningskvalitet, hvilket også fastholdes fremover. AAU fordeler internt forskningsmidler på baggrund af bl.a. optjente publiceringspoint, hvilket er med til at skabe sammenhæng til universitetets grundlag for tildeling af nye forskningsmidler fra ministeriet.	Optælling af videnskabelige publikationer til den bibliometriske forskningsindikator sker med en vis forsinkelse. De nyeste data tilgængelige er derfor fra 2011. AAU har præsteret 2,06 BFI-point pr. mio. kr. i forskningsbevilling i 2011. Udregningen er baseret på 2.303 publikationspoint sammenholdt med den samlede forskningsindtægt på 1.116 mio. kr. Dermed ligger AAU i top 3, når der ses på antallet af præsterede BFI-point ift. forskningsbevillingen sammenlignet med de øvrige danske universiteter. Målet er opfyldt.

Nøgletal: BFI-point i forhold til samlet forskningsindtægt, Den bibliometriske forskningsindikator – FIVU, AAU



Målepunkt 10	Udgangspunkt	Initiativer	Målopfølgning pr. ultimo 2012
AAU vil fastholde, at mindst 45 % af universitetets videnskabelige publikationer i Web of Science har medforfattere fra udenlandske universiteter og andre partnere udenfor Danmark hvert år i perioden.	I 2010 blev 44 % af AAU's publikationer i Web of Science skrevet sammen med internationale forfattere.	AAU finder samarbejde på tværs af institutioner og lande vigtigt, idet publikationer og forskningsresultater i højere grad bliver formidlet bredere ud og med større gennemslagskraft.	I 2012 blev 920 af AAU's publikationer indekseret af Web of Science, hvoraf 428 publikationer havde medforfattere fra udenlandske universiteter og andre partnere uden for Danmark. Det svarer til 47 %. Målet er opfyldt.

Nøgletal: Videnskabelige publikationer indekseret af Web of Science, AAU

MÅL 6: EKSTERNT SAMARBEJDE



Målepunkt 11	Udgangspunkt	Initiativer	Målopfølgning pr. ultimo 2012
Målepunkt 11: AAU vil have mindst 2.200 økonomisk forpligtende samarbejdsaftaler, jævnt stigende over perioden.	AAU indgik 685 økonomisk forpligtende samarbejdsaftaler i 2011.	AAU har i 2012 haft særligt fokus på EU-midler og på at identificere de største private fonde. Universitetet har i forbindelse hermed en særlig støttefunktion til at bistå forskere med at hjemtage midler, ligesom der tilbydes at varetage den administrative ledelse af de forskningsprojekter, hvor AAU er koordinator. Der udsendes jævnligt nyhedsmails med information om relevante calls til interesserede forskere.	AAU har indgået 635 økonomisk forpligtende samarbejdsaftaler i 2012. Målet forventes opfyldt.

Nøgletal: Antal nye eksterne projekter, ØSS, AAU



Målepunkt 12	Udgangspunkt	Initiativer	Målopfølgning pr. ultimo 2012
AAU vil sikre, at mindst 15 % af universitetets videnskabelige artikler i Web of Science har medforfattere fra industrien og andre partnere uden for universitetsverdenen hvert år i perioden.	Leiden Universitet har i 2011 opgjort <i>University-Industry Research Cooperation Scoreboard</i> over europæiske universiteter. I 2011 lå AAU på 10-20 % samarbejde med industrien og andre partnere uden for universitetsverdenen.	AAU har stort fokus på samarbejde med erhvervslivet, herunder at publicere med medforfattere uden for universitetsverdenen. Det giver en bredere og mere nuanceret formidling, større gennemslagskraft og et fokus på anvendt forskning.	I 2012 er 920 af AAU's publikationer indekseret af Web of Science. Heraf har 180 publikationer medforfattere fra industrien og andre partnere uden for universitetsverdenen. Det svarer til 19,6 %. Målet er opfyldt.

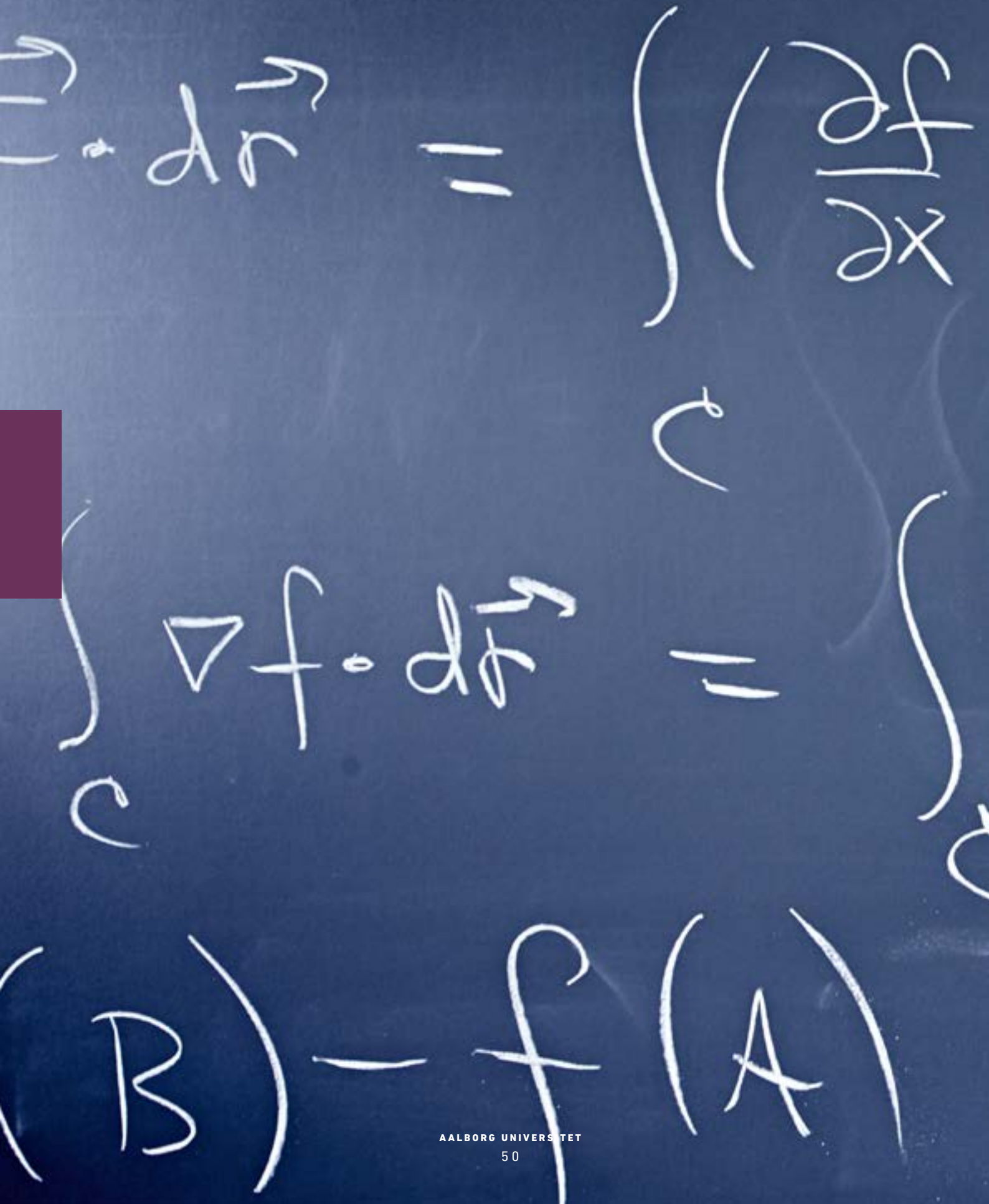
Nøgletal: Videnskabelige publikationer indekseret af Web of Science, AAU

MÅL 7: FORSKNINGSFORMIDLING



Målepunkt 13	Udgangspunkt	Initiativer	Målopfølgning pr. ultimo 2012
AAU vil registrere mindst 17.500 citationer i medierne (dagspressen, radio, tv), jævnt stigende over perioden.	AAU registrerede i 2011 5.681 presseklip i forskellige medier.	<p>AAU har vedtaget en kommunikationsstrategi med henblik på at gøre AAU synlig i det omgivende samfund samt kendt for forskning og uddannelser af høj kvalitet.</p> <p>Strategien omfatter at:</p> <ul style="list-style-type: none">• Fremme dialogen med det omgivende samfund.• Synliggøre AAU's aktiviteter og kompetencer.• Øge målgruppernes viden om AAU.• Formidle billedet af en dynamisk og attraktiv undervisnings- og forskningsinstitution. <p>Den eksterne kommunikation skal nå flest mulige modtagere og differentieres derfor mod de enkelte målgrupper fx potentielle studerende, erhvervslivet, bred offentlighed, medier m.v.</p>	<p>AAU har registreret 6.657 presseklip i 2012.</p> <p>Målet forventes opfyldt.</p>

Nøgletal: Videnbasen Aalborg Universitet (VBN), AAU/PURE



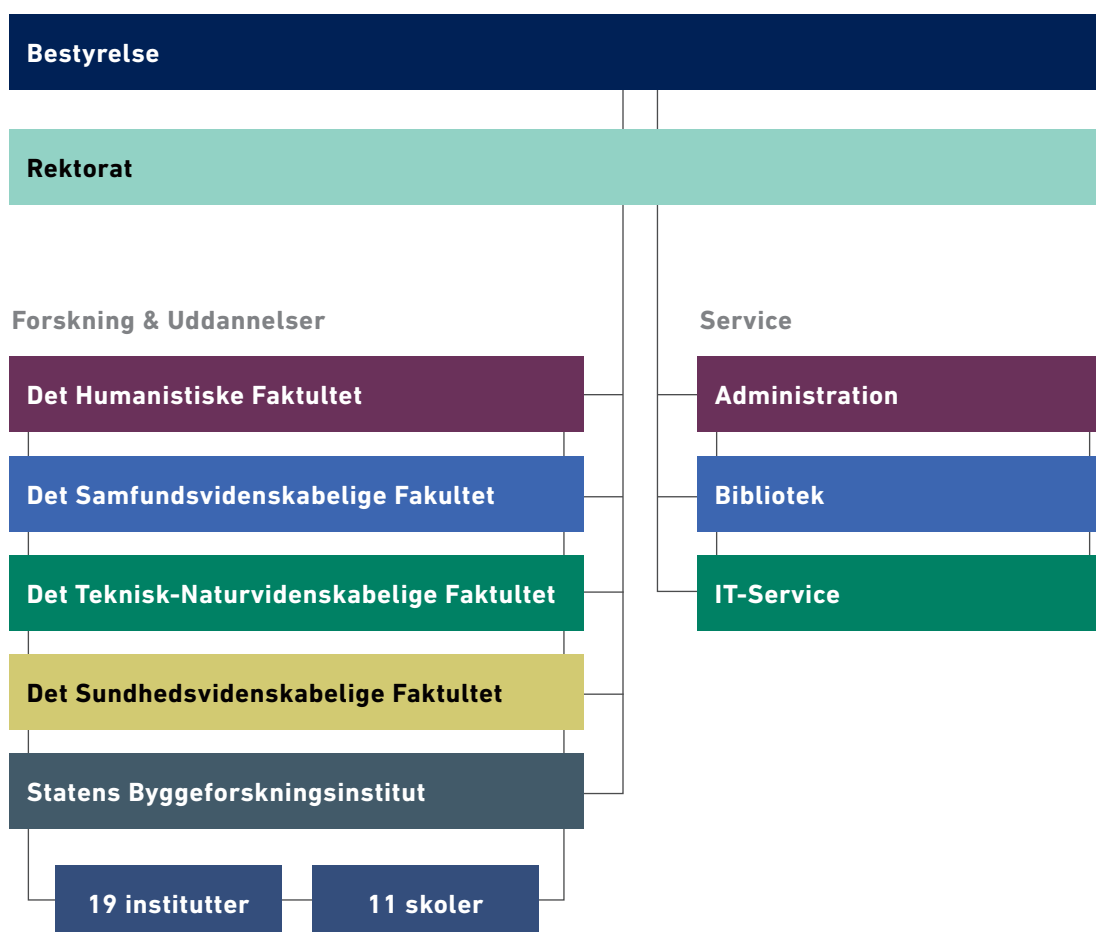
$$dx + \frac{\partial f}{\partial y} dy + \frac{\partial f}{\partial z} dz$$

$$df = [f]'_A$$

Definition



ORGANISATIONS DIAGRAM



Aalborg Universitet
Fredrik Bajers Vej 5
Postboks 159
9100 Aalborg
Danmark
Telefon: +45 9940 9940
e-mail: aau@aau.dk
Web: www.aau.dk
CVR nr.: 29102384

Revision
Rigsrevisionen
St. Kongensgade 45
1264 København K

Institutionsrevisor
PricewaterhouseCoopers
Skelagervej 1A
9000 Aalborg

Hjemstedskommune: Aalborg.
Afdelinger i Aalborg, Esbjerg og København.

Hører under Ministeriet for Forskning, Innovation og Videregående Uddannelser.

BESTYRELSE



Lars Bonderup Bjørn
Bestyrelsesformand
Adm. direktør, Thaleia



Jens Kristian Gøtrik
Næstformand
Forhenværende
medicinaldirektør



Ann-Helén Bay
Direktør,
Institut for
samfunnsforskning,
Oslo



**Mette
Davidsen-Nielsen**
Adm. direktør,
Information A/S



Grimur Lund
Vicedirektør,
AVEVA



Ulla Tofte
Direktør,
Golden Days



**Lars
Arendt-Nielsen**
Professor,
Center for Sanse-
Motorisk Interaktion
(SMI), AAU



**Pirkko Liisa
Raudaskoski**
Professor MSO,
Institut for
Kommunikation,
AAU



Lisbeth Rosted
Udviklingskonsulent,
AAU



**Søren Valgreen
Knudsen**
Stud. Bsc., Medicin



Tina Bujakewitz
Stud. Cand.,
Politik og
Administration

DAGLIG LEDELSE



Finn Kjærdsdam
Rektor



Inger Askehave
Prorektor



Peter Plenge
Universitetsdirektør



Lone Dirckinck-Holmfeld
Dekan,
Det Humanistiske
Fakultet



Hanne Kathrine Krogstrup
Dekan,
Det Samfundsvidenskabelige Fakultet



Eskild Holm Nielsen
Dekan,
Det Teknisk-Naturvidenskabelige
Fakultet



Egon Toft
Dekan,
Det Sundhedsvidenskabelige Fakultet



Lene Lange
Forskningsdirektør



Niels-Henrik Gylstorff
Overbibliotekar



Thorkild Ærø
Direktør
for Statens Byggeforskningsinstitut





LEDELSESPÅTEGNING

Bestyrelsen har dags dato behandlet og godkendt årsrapporten for Aalborg Universitet.

Årsrapporten er aflagt i overensstemmelse med Bekendtgørelse om tilskud og revision m.v. ved universiteterne nr. 1281 af 15. december 2011.

Det tilkendegives hermed:

- at årsrapporten er retvisende, dvs. at årsrapporten ikke indeholder væsentlige fejlinformationer eller udeladelser, herunder at målopstillingen og målrapporteringen er fyldestgørende,
- at de dispositioner, som er omfattet af regnskabsaflæggelsen, er i overensstemmelse med love og andre forskrifter samt med indgåede aftaler og sædvanlig praksis og
- at der er etableret forretningsgange, der sikrer en økonomisk hensigtsmæssig forvaltning af de midler, der er omfattet af årsrapporten.

Aalborg, den 29. april 2013



Finn Kjærdsdam
Rektor



Peter Plenge
Universitetsdirektør

GODKENDT AF BESTYRELSEN

Aalborg, den 29. april 2013



Lars Bonderup Bjørn
Bestyrelsesformand



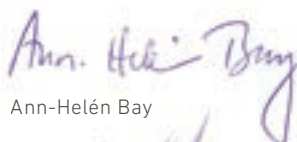
Lars Arendt-Nielsen



Jens Kristian Gøtrik
Næstformand



Pirkko Liisa Raudaskoski



Ann-Helén Bay



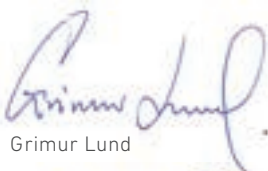
Lisbeth Rosted



Mette Davidsen-Nielsen



Søren Valgreen Knudsen



Grimur Lund



Tina Bujakewitz



Ulla Tofte

DEN UAFHÆNGIGE REVISORS ERKLÆRINGER TIL LEDELSEN FOR AALBORG UNIVERSITET

PÅTEGNING PÅ ÅRSREGNSKAB

Vi har revideret årsregnskabet for Aalborg Universitet for perioden 1. januar – 31. december 2012, der omfatter anvendt regnskabspraksis, resultatopgørelse, balance, egenkapitalopgørelse, pengestrømsopgørelse og noterne 1-20. Årsregnskabet aflægges efter lov om statens regnskabsvæsen m.v., regler fastsat i Finansministeriets Økonomiske Administrative Vejledninger samt bekendtgørelse nr. 1281 af 15. december 2011 om tilskud og revision m.v. ved universiteterne.

LEDELSENS ANSVAR FOR ÅRSREGNSKABET

Ledelsen har ansvaret for at udarbejde og aflægge et årsregnskab, der er rigtigt, dvs. uden væsentlige fejl og mangler, i overensstemmelse med lov om statens regnskabsvæsen m.v., regler fastsat i Finansministeriets Økonomiske Administrative Vejledninger samt bekendtgørelse nr. 1281 af 15. december 2011 om tilskud og revision m.v. ved universiteterne. Ledelsen har endvidere ansvaret for den interne kontrol, som ledelsen anser for nødvendig for at udarbejde et årsregnskab uden væsentlig fejlinformation, uanset om denne skyldes besvigelser eller fejl, samt valg og anvendelse af en hensigtsmæssig regnskabspraksis og udøvelse af regnskabsmæssige skøn, som er rimelige efter omstændighederne. Herudover er det ledelsens ansvar, at de dispositioner, der er omfattet af årsregnskabet, er i overensstemmelse med meddelte bevillinger, love og andre forskrifter samt med indgåede aftaler og sædvanlig praksis.

REVISORS ANSVAR

Vores ansvar er at udtrykke en konklusion om årsregnskabet på grundlag af vores revision. Vi har udført revisionen i overensstemmelse med internationale standarder om revision og yderligere krav ifølge dansk revisorlovgivning, god offentlig revisionsetik og aftale om interne revisioner ved universiteterne indgået mellem Uddannelsesministeren og Rigsrevisor i henhold til rigsrevisorlovens § 9. Dette kræver, at vi overholder etiske krav samt planlægger og udfører revisionen for at opnå høj grad af sikkerhed for, om årsregnskabet er uden væsentlig fejlinformation.

En revision omfatter udførelse af revisionshandlinger for at opnå revisionsbevis for beløb og oplysninger i årsregnskabet. De valgte revisionshandlinger afhænger af revisors vurdering, herunder vurderingen af risici for væsentlig fejlinformation i årsregnskabet, uanset om denne skyldes besvigelser eller fejl. Ved risikovurderingen overvejer revisor intern kontrol, der er relevant for universitetets udarbejdelse af et årsregnskab, der er rigtigt, dvs. uden væsentlige fejl og mangler. Formålet hermed er at udforme revisionshandlinger, der er passende efter omstændighederne, men ikke at udtrykke en konklusion om effektiviteten af universitetets interne kontrol.

En revision omfatter endvidere vurdering af, om ledelsens valg af regnskabspraksis er passende, om ledelsens regnskabsmæssige skøn er rimelige samt den samlede præsentation af årsregnskabet. Revisionen omfatter desuden en vurdering af, om der er etableret forretningsgange og interne kontroller, der understøtter, at de dispositioner, der er omfattet af årsregnskabet, er i overensstemmelse med meddelte bevillinger, love og andre forskrifter samt med indgåede aftaler og sædvanlig praksis.

Det er vores opfattelse, at det opnåede revisionsbevis er tilstrækkeligt og egnet som grundlag for vores konklusion.

Revisionen har ikke givet anledning til forbehold.

KONKLUSION

Det er vores opfattelse, at årsregnskabet for Aalborg Universitet for regnskabsåret 1. januar – 31. december 2012 i alle væsentlige henseender er aflagt i overensstemmelse med lov om statens regnskabsvæsen m.v., regler fastsat i Finansministeriets Økonomiske Administrative Vejledninger samt bekendtgørelse nr. 1281 af 15. december 2011 om tilskud og revision m.v. ved universiteterne. Det er ligeledes vores opfattelse, at der er etableret forretningsgange og interne kontroller, der understøtter, at de dispositioner, der er omfattet af årsregnskabet, er i overensstemmelse med meddelte bevillinger, love og andre forskrifter samt med indgåede aftaler og sædvanlig praksis.

UDTALELSE OM LEDELSESBERETNINGEN, MÅLRAPPORTERINGEN SAMT HOVED- OG NØGLETAL

Vi har gennemlæst ledelsesberetningen (siderne 10-35), målrappor-
teringen (siderne 38-49) samt hoved- og nøgletal (side 5). Vi har ikke
foretaget yderligere handlinger i tillæg til den gennemførte revision
af årsregnskabet. Det er på denne baggrund vores opfattelse, at op-
lysningerne i ledelsesberetningen, målrappor-
teringen samt hoved- og nøgletallene er i overensstemmelse med årsregnskabet.

Aalborg, den 29. april 2013
PricewaterhouseCoopers
Statsautoriseret Revisionspartnerselskab



Henrik Kragh
Statsautoriseret revisor



Michael Stenskrog
Statsautoriseret revisor







ANVENDT REGNSKABSPRAKSIS

REGNSKABSGRUNDLAG

Årsrapporten er aflagt i overensstemmelse med Bekendtgørelse om tilskud og revision m.v. ved universiteterne nr. 1281 af 15. december 2011, udsendt af Ministeriet for Videnskab, Teknologi og Udvikling, der med de undtagelser, der er anført i bekendtgørelsen, svarer til reglerne i bekendtgørelse om statens regnskaber samt Økonomistyrelsens retningslinjer angivet i Finansministeriets Økonomisk Administrative Vejledninger (ØAV), herunder de særlige bestemmelser for selvejende institutioner.

GENERELT OM INDREGNING OG MÅLING

Aktiver indregnes i balancen, når det som følge af en tidligere begivenhed er sandsynligt, at fremtidige økonomiske fordele vil tilflyde universitetet, og aktivets værdi kan måles pålideligt.

Kun immaterielle og materielle anlægsaktiver med en selvstændig værdi på 100.000 kr. eller derover aktiveres bortset fra materielle anlægsaktiver, som er omfattet af reglerne for bunkning, jævnfør Finansministeriets Økonomisk Administrative Vejledninger.

Forpligtelser indregnes i balancen, når det som følge af en tidligere begivenhed er sandsynligt, at fremtidige økonomiske fordele vil fragå universitetet, og forpligtelsens værdi kan måles pålideligt.

Ved første indregning måles aktiver og forpligtelser til kostpris. Efterfølgende måles aktiver og forpligtelser som beskrevet for hver enkelt regnskabspost nedenfor.

Ved indregning og måling tages hensyn til alle sandsynlige økonomiske fordele og forpligtelser, der fremkommer inden årsregnskabet aflægges, og som be- eller afkræfter forhold, der eksisterer på balancedagen.

OMREGNING AF FREMMED VALUTA

Tilgodehavender, gæld og andre monetære poster i fremmed valuta, som ikke er afregnet på balancedagen, omregnes til balancedagens valutakurs.

RESULTATOPGØRELSE

ORDINÆRE DRIFTSINDTÆGTER

Statstilskud

Statstilskud indregnes i den periode, det vedrører. Statstilskud, der vedrører andre regnskabsår, periodiseres.

Tilskudsfinansierede områder

Indtægter fra samarbejdsaftaler, hvor der ydes tilskud til uddannelses- eller forskningsaktiviteter, indregnes i takt med, at omkostningerne forbruges. Der er hensat til imødegåelse af tab på eventuelt underskuds-givende projekter.

Salg af varer og tjenesteydelser

Salg af varer og tjenesteydelser indregnes som indtægt på fakturerings-tidspunktet.

ORDINÆRE DRIFTSOMKOSTNINGER

Ordinære driftsomkostninger dækker over forbrugsomkostninger, personaleomkostninger, andre primære driftsomkostninger samt af- og nedskrivninger.

Omkostninger indregnes i takt med, at de forbruges.

FINANSIELLE POSTER

Finansielle indtægter

Finansielle indtægter omfatter renteindtægter samt realiserede og urealiserede kursgevinster vedrørende værdipapirer med mere.

Finansielle omkostninger

Finansielle omkostninger omfatter renteomkostninger og andre finansielle omkostninger, realiserede og urealiserede kurstab vedrørende værdipapirer med mere.

SKAT

Universitetet er ikke skattepligtigt.

BALANCE

IMMATERIELLE ANLÆGSAKTIVER

Immaterielle anlægsaktiver måles til direkte omkostninger til anskaffelse af de pågældende aktiver med fradrag af akkumulerede af- og nedskrivninger.

It- og softwarelicenser

Universitetet har anskaffet en række it- og softwarelicenser, som anvendes i den daglige drift. Disse licenser indregnes til kostpris.

Internt oparbejdede patenter og opfindelser

Som en integreret del af universitetets virksomhed pågår til stadighed en omfattende forskning.

Som hovedregel er denne forskning ikke kommerciel, og forskningen bliver ikke aktiveret og værdiansat.

Alene opfindelser og patenter, der er klart defineret og identificeret, det vil sige, hvor den tekniske udnyttelse og et potentielt marked er påvist, og der forventes at kunne indgås aftale med en ekstern samarbejdspartner, indregnes som aktiver i balancen.

Opfindelser og patenter måles til de direkte omkostninger, der er medgået til vurdering, registrering og kommercialisering af opfindelserne samt til registrering af patenterne.

Der finder løbende en vurdering sted af udnyttelsesmulighederne. Disse danner grundlag for fastsættelsen af værdien af rettighederne og den økonomiske levetid. Ved nedgang i værdien foretages fornøden nedskrivning over resultatopgørelsen.

Afskrivning af immaterielle anlægsaktiver

Afskrivningsgrundlaget fordeles lineært over aktivernes forventede brugstid, der udgør:

It- og softwarelicenser	3 år
Internt oparbejdede patenter/opfindelser	20 år

MATERIELLE ANLÆGSAKTIVER

Materielle anlægsaktiver måles som udgangspunkt til kostpris med fradrag af akkumulerede afskrivninger.

Kostpris omfatter købspris og omkostninger direkte knyttet til anskaffelsen samt omkostninger til installation. Aktiver med en kostpris under 100.000 kr. udgiftsføres fuldt ud i anskaffelsesåret. Afskrivninger foretages lineært over aktivernes forventede brugstid:

Installationer	20 år
Indretning af lejede lokaler	10 år
Forsøgsudstyr og -maskiner	5-8 år
Driftsmateriel	5-8 år
Transportmateriel	5-8 år
Inventar	3 år
It-udstyr	3 år

Forsøgsudstyr under opbygning afskrives ikke. Når forsøgsudstyret er færdigt og klar til brug, begynder afskrivninger herpå over 5-8 år.

Installationer og indretning af lejede lokaler

I Universitets- og Bygningsstyrelsens ejendomme er installationer i åbningbalancen værdiansat som 10 % af genanskaffelsesprisen fra Statens Ejendomsadministrations huslejeordning fra 2001.

Installationer og indretning af lejede lokaler foretaget efter 1. januar 2005 indregnes til kostpris.

For øvrige lejemål er installationer og indretning af lejede lokaler i forbindelse med indflytning i et eksternt lejemål indregnet samlet som indretning af lejede lokaler.

Anlægsaktiver finansieret helt eller delvist ved donation

Aalborg Universitet modtager løbende anlægsaktiver som legater eller donationer fra virksomheder, legater og privatpersoner. Hele anlægsaktivet optages i anlægskartoteket og afskrives på normal vis. Den andel, som er finansieret ved donation optages under passiverne som en donationsforpligtelse. Denne er benævnt modpost til aktiverede donationer. Donationsforpligtelsen nedskrives i takt med, at anlægsaktivet afskrives. Derved vil resultatopgørelsen netto ikke blive påvirket af de omkostningsførte afskrivninger for den del af anlægsaktivet, der er modtaget ved donation.

FINANSIELLE ANLÆGSAKTIVER

Kapitalandele

Kapitalandele værdiansættes til kostpris. Der foretages nedskrivning til en eventuel vedvarende lavere værdi.

OMSÆTNINGSAKTIVER

Tilgodehavender

Tilgodehavender værdiansættes til nettorealiseringsværdien, der sædvanligvis svarer til nominel værdi med fradrag af nedskrivninger til imødegåelse af forventede tab opgjort på grundlag af en individuel vurdering af debitorerne.

Tilgodehavende vedrørende varer og tjenesteydelser

Tilgodehavende fra salg af ydelser m.v. omfatter bl.a. husleje, åben ud-dannelse, konferencer, kurser og andre rekvirerede arbejder.

Tilgodehavender vedrørende tilskudsfinansierede områder

Universitetet gennemfører en lang række forskningsaktiviteter, der helt eller delvist er finansieret ved eksterne tilskud.

Såfremt tilskuddet ikke er modtaget - eller det modtagne acontobeløb er mindre end de afholdte omkostninger - opføres de medgåede omkostninger til kostpris som tilgodehavender vedrørende tilskudsfinansierede aktiviteter, hvor kostprisen omfatter både direkte og indirekte omkostninger.

Ved projekter med delvis ekstern finansiering opføres kun et tilgodehavende for det enkelte projekt, svarende til den eksternt finansierede del, mens universitetets egen andel driftsføres løbende.

Værdipapirer

Værdipapirer indregnet under omsætningsaktiver omfatter obligationer og aktier, der måles til dagsværdi på balancedagen. Eventuelle kursreguleringer er ført på resultatopgørelsen.

EGENKAPITAL

Hensatte forpligtelser

Hensatte forpligtelser indregnes, når universitetet som følge af en be-givenhed indtruffet før eller på balancedagen har en retlig eller faktisk forpligtelse, og det er sandsynligt, at der må afgives økonomiske fordele for at indfri forpligtelsen.

GÆLDSFORPLIGTELSE

Gældsforpligtelser værdiansættes til amortiseret kostpris, der i al væsentlighed svarer til nominel værdi.

Forudbetalte tilskud vedrørende tilskudsfinansierede projekter

Universitetet varetager en lang række forskningsaktiviteter, der helt el-ler delvist er finansieret ved eksterne tilskud.

Såfremt tilskuddet er modtaget, men udgifterne helt eller delvist ikke er afholdt, indregnes forskellen mellem tilskuddet og de afholdte udgifter som forudbetalte tilskud.

Modpost til aktiverede donationer

For aktiver, der er anskaffet ved hel eller delvis donation, optages en donationsforpligtelse under passiverne svarende til den del af anlægs-aktivet, der kommer fra donationen. Donationsforpligtelsen opføres un-der kortfristede gældsforpligtelser (modpost til aktiverede donationer), jævnfør note 15. Posten opløses og indtægtsføres i resultatopgørelsen under af- og nedskrivninger i takt med afskrivningen for anlægsaktiver- ne. Derved vil resultatopgørelsen netto ikke blive påvirket af de omkost-ningsførte afskrivninger for den del af anlægsaktivet, der er modtaget ved donation.



RESULTATOPGØRELSE

i 1000 kr.	2012	2011	Note
Ordinære driftsindtægter			
Statstilskud	1.666.951	1.597.649	1
Salg af varer og tjenesteydelser	173.802	160.785	2
Tilskudsfinansierede aktiviteter	462.186	429.756	3
Ordinære driftsindtægter i alt	2.302.939	2.188.190	
Ordinære driftsomkostninger			
Forbrugsomkostninger			
- Husleje	-321.821	-256.614	
- Andre forbrugsomkostninger	-535.197	-446.509	4
Personaleomkostninger	-1.571.990	-1.378.733	5
Andre ordinære driftsomkostninger	-21.089	-21.417	6
Af- og nedskrivninger	-37.580	-32.822	7
Ordinære driftsomkostninger i alt	-2.487.677	-2.136.095	
Resultat af ordinær drift	-184.738	52.095	
Finansielle poster			
Finansielle indtægter	20.224	19.382	8
Finansielle omkostninger	-177	-807	9
Finansielle poster i alt	20.047	18.575	
Årets resultat	-164.691	70.670	

BALANCE

AKTIVER			
i 1000 kr.	2012	2011	Note
ANLÆGSAKTIVER			
Immaterielle anlægsaktiver			
Internt oparbejdede patenter og opfindelser	9.610	8.980	
It- og softwarelicenser	506	1.342	
Immaterielle anlægsaktiver i alt	10.116	10.322	10
Materielle anlægsaktiver			
Installationer	13.922	16.124	
Indretning af lejede lokaler	99.677	48.848	
Forsøgsudstyr og maskiner	75.203	60.995	
Driftsmateriel	18.943	18.658	
Transportmateriel	6.784	6.818	
Inventar	34.122	15.467	
It-udstyr	16.395	19.090	
Igangværende arbejder lokaler	26.311	766	
Forsøgsudstyr under opbygning	12.618	7.805	
Materielle anlægsaktiver i alt	303.975	194.571	11
Finansielle anlægsaktiver			
Finansielle anlægsaktiver	5.907	5.417	12
Statsforskrivninger - udløbet i 2011	0	81.364	
Finansielle anlægsaktiver i alt	5.907	86.781	
Anlægsaktiver i alt	319.998	291.674	
OMSÆTNINGSAKTIVER			
Tilgodehavender			
Tilgodehavende vedr. varer- og tjenesteydelser	66.130	46.351	
Tilgodehavende vedr. tilskudsfinansierede områder, ikke statslige	59.068	65.057	
Tilgodehavende vedr. tilskudsfinansierede områder, statslige	182.471	128.418	
Forudbetalinger af løn, varer og tjenesteydelser	16.347	6.373	
Andre tilgodehavender	35.575	24.685	
Deposita	39.600	19.364	
Tilgodehavender i alt	399.191	290.248	
Værdipapirer	278.362	360.969	
Likvide beholdninger	125.557	255.302	13
Omsætningsaktiver i alt	803.110	906.519	
AKTIVER i alt	1.123.108	1.198.193	

ÅRSRAPPORT 2012
AAU

PASSIVER

i 1000 kr.	2012	2011	Note
Egenkapital			
Fri egenkapital primo	388.497	305.927	
Bunden opsparing overført til fri egenkapital	0	11.900	
Overført resultat	-164.691	70.670	
Fri egenkapital ultimo	223.806	388.497	14
Statsforskrivninger	0	81.364	
Total egenkapital ultimo	223.806	469.861	14
Hensatte forpligtelser			
Hensat til reetablering vedr. pavillioner	3.000	1.500	
Hensat til reetableringsomkostninger SBI og AAU Ballerup	20.416	13.839	
Hensatte forpligtelser i alt	23.416	15.339	
Langfristede gældsforpligtelser			
Anlægslån	15.130	15.400	16
Langfristede gældsforpligtelser	15.130	15.400	
Kortfristede gældsforpligtelser			
Leverandører af varer og tjenesteydelser	161.838	104.679	
Feriepenge, fastansatte/fratrådte	170.464	147.727	
Feriepenge, timelønnede og fratrådte	14.806	12.390	
Anden gæld	86.527	61.276	17
Forudbetalte tilskud vedr. tilskudsfinansierede projekter	212.204	187.318	18
Modtagne forudbetalinger	175.892	147.665	19
Modpost til aktiverede donationer	38.755	36.278	15
Kortfristet del af anlægslån	270	260	16
Kortfristede gældsforpligtelser	860.756	697.593	
Gældsforpligtelser i alt	875.886	712.993	
PASSIVER i alt	1.123.108	1.198.193	
Eventualforpligtelser			20



PENGESTRØMSOPGØRELSE

i 1000 kr.	2012	2011
Årets resultat	-164.691	70.670
Tilbageførsel af poster uden likviditetseffekt:		
Af- og nedskrivninger, anlægsaktiver	53.703	46.670
Årets indtægtsførsel af donationer	-10.693	-11.222
Hensættelser til reetableringsomk. og andre forpligtelser	8.077	-698
Ændring i driftskapital		
Ændring i tilgodehavender	-108.943	-41.812
Ændring i kortfristede gældsforpligtelser	160.686	54.048
Pengestrømme fra driftsaktivitet	-61.861	117.656
Pengestrømme fra investeringsaktiviteter		
Køb af anlægsaktiver	-162.901	-101.436
Køb og salg af værdipapirer	82.607	-124.304
Indskud af patenter i selskaber	-490	-1
Tilgang af donationer	13.170	21.883
Pengestrømme fra investeringsaktiviteter	-67.614	-203.858
Pengestrømme fra finansieringsaktiviteter		
Ændring i langfristede gældsforpligtelser	-270	-260
Pengestrømme fra finansieringsaktiviteter	-270	-260
Ændring i likvide beholdninger	-129.745	-86.462
Likvide beholdninger primo	255.302	341.764
Likvide beholdninger ultimo	125.557	255.302

NOTER

NOTE 1 - STATSTILSKUD

i 1.000 kr	2012	2011
Forskning	710.586	715.673
Uddannelse ¹	886.105	813.549
Andre formål	69.821	68.119
Gebyr	439	308
I alt	1.666.951	1.597.649
¹ Heraf tilskud fra Ministeriet for Forskning, Innovation og Videregående Uddannelser	856.333	783.275

NOTE 2 - SALG AF VARER OG TJENESTEYDELSER

i 1.000 kr	2012	2011
Alm. drift, underkonto 10		
Licenser, royalties m.m.	2.578	2.089
Notesalg (bøger, kompendier, noter)	3.854	1.065
Deltagerbetaling	58.126	41.978
Kursusvirksomhed	4.105	6.362
Gæsteboliger	22.551	22.549
Indtægter vedr. vedligehold UBST	14.055	16.410
Øvrige indtægter	43.487	47.443
I alt	148.756	137.896
Indtægtsdækket virksomhed, underkonto 90		
Deltagerbetaling	125	281
Ordinære projekter	17.344	13.933
Kursusvirksomhed	14	363
Øvrige indtægter	7.563	8.312
I alt	25.046	22.889
I alt salg af varer og tjenesteydelser	173.802	160.785

NOTE 3 - TILSKUDSFINANSIERED E AKTIVITETER

i 1.000 kr	2012	2011
Underkonto 95 og 97		
Statslige midler	210.520	188.046
EU	55.895	56.952
Øvrig udland	21.448	15.793
Kommuner og regioner	84.870	73.775
Private midler	89.453	95.190
I alt	462.186	429.756

NOTE 4 - FORBRUGSOMKOSTNINGER

i 1.000 kr	2012	2011
Udstyr (køb og leje)	70.646	50.291
Forsyningsområde (brændstof, fjernvarme, kloak m.m.)	36.168	28.154
Reparations- og vedligeholdelsesomkostninger	56.629	61.761
Rengøring	29.676	18.299
Rejser og befordring	77.130	63.243
Konsulentydelse	58.055	49.446
Revision og rådgivning	3.770	3.176
Kursus (studerende og ansatte)	26.458	23.138
Repræsentation	17.506	17.630
Edb-service	15.970	14.659
Telefoni	5.694	5.621
Annoncering	22.905	22.458
Trykning og copydan	10.507	12.077
Kontorartikler, papir og undervisningsmateriale	25.473	20.175
Tidskrifter og bøger	22.075	20.119
Øvrige forbrugsomkostninger	56.535	36.262
I alt	535.197	446.509

NOTE 5 - PERSONALEOMKOSTNINGER

i 1.000 kr	2012	2011
Løn	1.413.290	1.233.504
Lønrefusion	-56.775	-48.991
Pension	202.895	176.388
Over- og merarbejde	503	495
Fratrædelsesordninger	486	753
AER-bidrag	5.383	6.962
Stipendier o.l.	6.208	9.622
I alt	1.571.990	1.378.733

Antal årsværk	2009	2010	2011	2012	2013*
Antal årsværk	2.394	2.550	2.826	3.168	3.200
Tilgang af medarbejdere	530	597	827	957	660
Afgang af medarbejdere	444	489	557	560	610

* forventet

NOTE 6 - ANDRE DRIFTSOMKOSTNINGER

i 1.000 kr	2012	2011
Skatter og afgifter	8.698	10.470
Godtgørelser og tilskud	4.483	3.938
Hensættelser	845	1.500
Tab/avance anlægsaktiver	5.430	2.449
Øvrige omkostninger	1.633	3.060
I alt	21.089	21.417

NOTE 7 - AF- OG NEDSKRIVNINGER

i 1.000 kr	2012	2011
Årets afskrivninger		
Immaterielle anlægsaktiver	1.581	2.161
Materielle anlægsaktiver	46.692	41.907
Neutralisering af donationsafskrivninger	-10.693	-11.246
I alt	37.580	32.822

NOTE 8 - FINANSIELLE INDTÆGTER

i 1.000 kr	2012	2011
Renteindtægter, pengeinstitut	2.320	2.707
Renteindtægter, værdipapirer og aftaleindlån	8.237	8.873
Realiseret avance og kursregulering, værdipapirer	2.979	7.755
Urealiseret avance og kursregulering, værdipapirer	6.569	0
Renteindtægter, debitorer	25	0
Gebyrrefusion, værdipapirer	94	47
I alt	20.224	19.382

NOTE 9 - FINANSIELLE OMKOSTNINGER

i 1.000 kr	2012	2011
Urealiseret tab, værdipapirer	0	649
Valutakursreguleringer netto	0	116
Kassedifferencer og gebyrer	177	42
I alt	177	807

ÅRSRAPPORT 2012

AAU

NOTE 10 - IMMATERIELLE ANLÆGSAKTIVER i 1.000 kr.	Internt oparbejdede patenter og opfindelser	It- og soft- warelicenser	I alt
Kostpris primo	12.354	10.641	22.995
Tilgange	1.536	0	1.536
Afgange	-173	-62	-235
Kostpris ultimo	13.717	10.579	24.296
Akk. afskrivninger primo	-3.374	-9.299	-12.673
Årets afskrivninger	-745	-836	-1.581
Afskrivninger vedr. årets afgange	12	62	74
Af- og nedskrivninger ultimo	-4.107	-10.073	-14.180
Regnskabsmæssig værdi ultimo	9.610	506	10.116

Egen udvikling af systemer

Aalborg Universitet indgår i et samarbejde med 3 andre universiteter, hvor man sammen finansierer køb af programmet til økonomisystemet Oracle Finansiell (ØSS). I henhold til vedtægterne er der tale om et indkøbssamarbejde, hvor man ikke har krav på en andel af formuen ved udtræden, hvorfor værdien ikke skal opgøres og medtages i universiteternes balancer.

ÅRSRAPPORT 2012

AAU

NOTE 11 - MATERIELLE ANLÆGSAKTIVER

i 1.000 kr.	Installationer	Indretning af lejede lokaler	Forsøgsudstyr og -maskiner	Drifts-materiel
Kostpris primo	167.252	93.358	251.015	49.008
Tilgange	0	61.757	28.917	4.978
Afgange	-497	-6.796	-8.268	-663
Kostpris ultimo	166.755	148.319	271.664	53.323
Akk. afskrivninger primo	-151.128	-44.510	-190.020	-30.350
Årets afskrivninger	-1.829	-6.747	-14.221	-4.599
Afskrivninger vedr. årets afgange	124	2.615	7.780	569
Af- og nedskrivninger ultimo	-152.833	-48.642	-196.461	-34.380
Regnskabsmæssig værdi ultimo	13.922	99.677	75.203	18.943

i 1.000 kr.	Transport-materiel	Inventar	It-udstyr	Igangværende arbejder, lokaler
Kostpris primo	14.172	45.290	112.607	766
Tilgange	1.382	25.202	8.771	25.545
Afgange	-367	-9.942	-4.042	0
Kostpris ultimo	15.187	60.550	117.336	26.311
Akk. afskrivninger primo	-7.354	-29.823	-93.517	0
Årets afskrivninger	-1.416	-6.547	-11.333	0
Afskrivninger vedr. årets afgange	367	9.942	3.909	0
Af- og nedskrivninger ultimo	-8.403	-26.428	-100.941	0
Regnskabsmæssig værdi ultimo	6.784	34.122	16.395	26.311¹

i 1.000 kr.	Forsøgsudstyr under opbygning	I alt
Kostpris primo	7.805	741.273
Tilgange	4.813	161.365
Afgange	0	-30.575
Kostpris ultimo	12.618	872.063
Akk. afskrivninger primo	0	-546.702
Årets afskrivninger	0	-46.692
Afskrivninger vedr. årets afgange	0	25.306
Af- og nedskrivninger ultimo	0	-568.088
Regnskabsmæssig værdi ultimo	12.618	303.975

¹ Heri lager af indkøbte møbler m.v. for 13 mio. kr.

NOTE 12 - FINANSIELLE ANLÆGSAKTIVER

i 1.000 kr.

Kapitalandele i
virksomheder

Kostpris primo	5.417
Tilgange	490
Afgange	0
Kostpris ultimo	5.907
Op- og nedskrivninger primo	0
Årets nedskrivning	0
Årets opskrivninger	0
Af- og nedskrivninger ultimo	0
Regnskabsmæssig værdi ultimo	5.907

Aalborg Universitet har ejerandele i følgende selskaber:

Ejerandele

Forskningsinnovation A/S	100,00%
MBD Offshore Power A/S	4,00%
IFXa A/S	49,00%
Nanoko A/S	33,40%
Acarix A/S	14,22%
TKS A/S	20,22%
Serenergy A/S	1,91%
Inropa A/S	0,96%
Maestro Business Group A/S	2,00%
Alpcon A/S	32,67%
E-Power A/S	10,88%
Amphidex A/S	49,00%
Multifunctional Glass A/S	49,00%
Algorhyme A/S	33,65%
Steinwurf ApS	1,00%

ÅRSRAPPORT 2012
AAU

NOTE 13 - LIKVIDE BEHOLDNINGER

i 1.000 kr	2012	2011
Hovedkasse	83	66
Udlægskasser	9	8
Bank og giro	58.048	209.074
Hensatte feriepenge	13.409	11.264
Euro-konti	54.008	34.890
I alt	125.557	255.302

NOTE 14 - EGENKAPITALOPGØRELSE

i 1.000 kr	2012	2011
Fri egenkapital primo	388.497	305.927
Bunden opsparing overført til fri egenkapital	0	11.900
Overført resultat	-164.691	70.670
Fri egenkapital ultimo	223.806	388.497
Statsforskrivninger	0	81.364
Egenkapital inkl. statsforskrivninger ultimo	223.806	469.861



NOTE 15 - MODPOST TIL AKTIVEREDE DONATIONER

i 1.000 kr	2012	2011
Bogført værdi primo	36.278	25.617
Regulering primo	0	24
Tilgange	13.170	21.883
Afgange	-10.693	-11.246
Bogført værdi ultimo	38.755	36.278
Heraf:		
Langfristet	29.824	28.223
Kortfristet	8.931	8.055
I alt	38.755	36.278
Langfristet del fordelt på følgende aktivtyper:		
Installationer	416	448
Forsøgsudstyr og -maskiner	27.143	23.527
Driftsmateriel	1.738	2.251
It-udstyr og software	527	1.997
I alt	29.824	28.223
Kortfristet del fordelt på følgende aktivtyper:		
Installationer	32	32
Forsøgsudstyr og -maskiner	6.807	5.177
Driftsmateriel	703	713
It-udstyr og software	1.389	2.133
I alt	8.931	8.055

NOTE 16 - ANLÆGSLÅN

i 1.000 kr	2012	2011
Installationer i eksternt lejemål	3.800	4.060
Ministeriet for Videnskab, Teknologi og Udvikling, dækning af huslejedeposita	11.600	11.600
Heraf kortfristet del	-270	-260
I alt	15.130	15.400

NOTE 17 - ANDEN GÆLD

i 1.000 kr	2012	2011
Skyldig løn (inkl. A-skat o.l.)	28.965	22.693
Forpligtelser til samarbejdspartnere	54.008	34.890
Nøgler og gæsteboliger vedr. studerende (deposita)	3.554	3.693
I alt	86.527	61.276

NOTE 18 - FORUDBETALTE TILSKUD VEDRØRENDE TILSKUDSFINANSIERED E PROJEKTER

i 1.000 kr	2012	2011
Forudbetalinger statslige aktiviteter	157.726	120.780
Forudbetalinger ej statslige aktiviteter	54.478	66.538
I alt	212.204	187.318

NOTE 19 - MODTAGNE FORUDBETALINGER

i 1.000 kr	2012	2011
Forudbetalt statstilskud	159.278	138.728
Forudbetalt øvr. indtægter	6.484	2.652
Indbetalinger/indeholdelser til senere udligning	10.130	6.285
I alt	175.892	147.665

NOTE 20 - EVENTUALFORPLIGTELSE

- Aalborg Universitet er forpligtet frem til 2022 til at betale 858 mio. kr. i husleje, hvoraf 146 mio. kr. vedrører 2013.
- For årene 2012-2014 har Aalborg Universitet indgået leasingforpligtelser væsentligst vedrørende kopimaskiner og it-udstyr på 194 t.kr., hvoraf 58 t.kr. vedrører 2013.
- Aalborg Universitet har indgået en garantistillelse for Studievalg på 1,225 mio.kr.
- Aalborg Universitet er forpligtet til at betale rådigheds løn til tjenestemænd, såfremt de opsiges. Den maksimale forpligtelse kan opgøres til 80,5 mio. kr. Pensionsforpligtelsen til tjenestemænd er dækket ved løbende indbetaling af pensionsbidrag til pensionskasser.
- For lønnede ph.d.-stipendiater indestår universitetet for de studerendes løn i indskrivningsperioden. Forpligtelsen kan blive aktuel, såfremt lønudgifter ikke dækkes af de virksomheder eller institutioner, med hvilke der er indgået uddannelsesaftaler.
- Aalborg Universitet er omfattet af statens selvforsikringsprincip.





ANDRE FORHOLD

Jævnfør bekendtgørelse om tilskud og revision m.v. ved universiteterne nr. 1281 af 15. december 2011 skal universitetet i sit regnskab medtage en række noter i regnskabet vedrørende forskellige forhold og tilknytninger.

TILSKUD TIL STUDENTERAKTIVITETER

i 1.000 kr.	2012	2011
Studenterorganisationer	1.402	1.423
Studenterhus	3.420	3.420
I alt	4.822	4.843

FONDE AF IKKE-KOMMERCIEL KARAKTER

Universitetet har et samarbejde med Nordjyllands Videnpark og Nordjysk Universitetsfond.

TILSKUD TIL FONDE OG FORENINGER

i 1.000 kr.	2012	2011
Forlag	489	482
I alt	489	482

INDSKUD OG ERHVERVELSE AF SELSKABER JF. LOV OM TEKNOLOGIOVERFØRSEL § 4

i 1.000 kr.	2012	2011
Primo saldo	2.000	2.000
Indskudt i nye selskaber	0	0
Ultimo saldo	2.000	2.000

ÅRSRAPPORT 2012
AAU

FORBRUG AF FRIPLADSER	Antal indskrevne studerende på hele eller delvise fripladser	Fripladser opgjort i antal årsstuderende (STÅ)
Takst 1	33	28,20
Takst 2	0	0
Takst 3	15	8,67

MIDLER BRUGT TIL UDBETALING AF STIPENDIER

Antal modtagere af stipendier	2
Samlet beløb udbetalt som stipendier, kr.	15.652

ERASMUS MUNDUS	Antal studerende	Studieaktivitet for disse studerende opgjort i antal årsstuderende (STÅ)
Takst 2	0	0
Takst 3	10	4,50

OPLYSNINGER OM AKTIVITETER VED UNIVERSITETETS UDBUD AF UDDANNELSER I UDLANDET

Aalborg Universitet udbyder i samarbejde med University of International Relations i Peking kandidatuddannelsen *China and International Relations* som en joint degree. Der var i 2012 17 studerende indskrevet på uddannelsen (6 danskere, 11 kinesere). Det ene år af uddannelsen finder sted i Aalborg, det andet i Peking.

Aalborg Universitet har herudover aktivitet på deltidsuddannelsen *Master in Information and Communications Technologies* i Ghana. Der var 16 studerende indskrevet på uddannelsen i 2012.

FORSKNINGSINNOVATION A/S - REGNSKAB FOR PERIODEN 1. JANUAR 2011 - 31. DECEMBER 2011

På tidspunktet for godkendelse af årsrapporten for Aalborg Universitet er regnskabet januar 2011 - december 2011 det seneste godkendte regnskab for Forskningsinnovation A/S.

Resultatopgørelse

i 1.000 kr.

2011

Indtægter

Bankrenter

2

Indtægter i alt

2

Udgifter

Andre eksterne udgifter

-46

Kursregulering af aktier

-87

Omkostninger i alt

-133

Skat af skattepligtig indkomst

0

Årets resultat

-131

ÅRSRAPPORT 2012
AAU

Balance	31.12.2011
i 1.000 kr.	
<hr/>	
Aktiver	
Aktier i NOVI Innovation A/S	1.529
Aktier i Universal Foundation A/S	134
Likvide beholdninger	191
Aktiver i alt	1.854
<hr/>	
Passiver	
Selskabskapital	500
Overført resultat	1.348
Egenkapital i alt	1.848
<hr/>	
Skyldige omkostninger	6
Gældsforpligtelser i alt	6
Passiver i alt	1.854
<hr/>	

AKTIVITETSBERETNING

Aktiviteter	2008	2009	2010	2011	2012	Nr.
Personale (årsværk)						
VIP	1.253	1.291	1.382	1.564	1.765	12
DVIP	98	92	95	115	132	13
TAP	946	1.012	1.072	1.147	1.272	14
Bygningsareal						
Bygningsareal i alt (bruttoareal opgjort i m2)	234.678	223.108	229.257	247.317	281.533	17
Aktivitets- og produktionsoplysninger						
Direkte optag	1.074	1.286	1.614	1.799	1.966	
Antal optagne på bacheloruddannelse (KOT)	2.018	2.427	2.816	3.587	4.224	18
Antal optagne på kandidatuddannelse	1.458	1.777	2.071	2.261	2.865	19
Antal indskrevne studerende	11.262	11.253	12.297	13.742	16.251	20
STÅ-produktion	8.351	8.381	8.857	9.739	11.125	21
- heraf adgangskursus	236	173	200	206	235	
Færdiguddannede						
Antal færdiguddannede bachelorer	1.345	1.531	1.799	1.592	1.799	22
- medianalder, bachelorer	24	24	24	24	24	
Antal færdiguddannede kandidater	1.489	1.331	1.267	1.412	1.822	23
- medianalder, kandidater (2-årig)	27	27	27	27	27	
Gennemførelsesprocenter						
Bachelorer gennemført på normeret tid	57	55	58	61	55	
Bachelorer gennemført på normeret tid + 1 år	67	64	66	69	66	
2-årige kandidater gennemført på normeret tid	30	45	62	67	54	
2-årige kandidater gennemført på normeret tid + 1 år	64	67	78	81	78	

ÅRSRAPPORT 2012
AAU

Aktiviteter	2008	2009	2010	2011	2012	Nr.
Åben og deltidsuddannelse						
Optag	643	753	747	655	1.048	
Antal årselever	428	464	527	521	521	24
Antal deltidsstuderende	1.377	1.439	1.577	1.637	1.886	
Antal færdiguddannede på master- og diplomuddannelse	263	218	297	354	379	25
Internationalisering						
Antal udgående udvekslingsstuderende	353	375	380	431	524	26
Antal indgående udvekslingsstuderende	500	464	528	548	386	27
Antal udenlandske studerende på hele uddannelser i DK	1.134	1.116	1.326	1.622	1.878	28
Forskeruddannelse						
Antal indskrevne ph.d.-studerende	637	706	742	960	1.025	29
Antal optagne ph.d.-studerende	195	264	268	272	313	30
Antal godkendte ph.d.-afhandlinger	127	117	112	135	163	31
Forsknings- og formidlingsresultater						
Antal pointgivende publikationer	1.709	1.774	1.832	2.096	N/A	32
Antal forskningspublikationer	3.699	3.719	3.573	3.749	4.409 ¹	
Antal formidlingspublikationer	433	369	287	431	510 ¹	
Antal anmeldte patenter	8	9	13	12	13	33
Antal anmeldte opfindelser	42	42	53	47	52	34
Antal solgte og licenserede opfindelser	18	21	35	23	27	
Antal spin-out selskaber	1	1	4	1	1	
Antal projekter med erhvervslivet	693	717	678	737	970	35
Antal eksterne projekter	1.600	1.666	1.738	1.928	2.421	36
Økonomisk omfang af samarbejde med erhvervslivet, mio. kr.	81	83	70	105	105	37
Antal doktorgrader	0	6	5	3	3	

¹ Tallene er ikke endelige.







Aalborg Universitet København
A.C. Meyers Vænge 15
2450 København SV
Danmark



Aalborg Universitet
Fredrik Bajers Vej 5
Postboks 159, 9100 Aalborg
Danmark



Aalborg Universitet Esbjerg
Niels Bohrs Vej 8
6700 Esbjerg
Danmark

Telefon: +45 9940 9940
E-mail: aau@aau.dk
www.aau.dk



AALBORG UNIVERSITET
AD NYE VEJE